

الوحدة التعليمية الثالثة: التنمية في دول الجنوب

الوضعية التعليمية الرابعة: البرازيل

الكفاءة المستهدفة

- ❖ أن يستخلص المميزات العامة الطبيعية والبشرية للبرازيل
- ❖ أن يكتشف العلاقة بين السكان والتنمية في البرازيل.
- ❖ أن يحرر فقرة كإجابة لإشكالية التنمية ومشاكل البيئة في البرازيل.

تصميم الدرس

مقدمة

- ① - المميزات الطبيعية والبشرية.
- ② - الموارد الطبيعية في البرازيل.
- ③ - العلاقة بين السكان والتنمية في البرازيل.
- ④ - التنمية في البرازيل.
- ⑤ - مشاكل البيئة في البرازيل.

الأسئلة

وضعية إدماج وتقويم

يشكل البرازيل كوحدة إقليمية سياسية جمهورية فيدرالية تضم 26 ولاية ، وقطاع فيدرالي، عاصمتها برازيليا 1960، أكبر مدنها ريو دي جانيرو، العاصمة القديمة وساو باولو، عملتها ريال Real، لغتها الرسمية البرتغالية، وقد استقلت عن التاج البرتغالي في 7 سبتمبر 1822، ورئيسها الحالي " لويس إناسيو لولا دا سيلفا Luiz Inácio Lula da Silva " الذي أنتخب سنة 2002، ثم 2006. إلا أن الملاحظ بالرغم من المساحة الشاسعة والثروات الطبيعية يبقى إنتاجها الداخلي محدودا! فهل هناك ما يبرر ذلك ؟ وما هي العلاقة بين السكان والتنمية في البرازيل ؟ وكيف هو حال تنميتها ومشاكلها البيئية ؟

① - المميزات الطبيعية والبشرية :

① - المميزات الطبيعية:

أ- **الموقع الجغرافي:** تقع البرازيل في قارة أمريكا الجنوبية، يحدها شرقاً المحيط الأطلسي، غرباً كولومبيا، البيرو، بوليفيا، باراغواي والأرجنتين، وشمالاً المحيط الأطلسي، غويانا الفرنسية، سورينام، غويانا وفنزويلا، وجنوباً الأورغواي.

وللبرازيل حدود برية طولها 14691 كلم مع جميع دول أمريكا الجنوبية باستثناء الإكوادور والشيلي.

ب- **الموقع الفلكي :** تمتد البرازيل بين دائرتي عرض 5° شمالاً - 33° جنوباً، وبين خطي طول 34° - 73° غرباً

ج- المساحة: 8.514.876 كلم² ، أي نصف مساحة أمريكا الجنوبية،
تحتل بها المرتبة الـ5 عالمياً، والـ3 أمريكياً، بعد كندا والولايات
المتحدة الأمريكية، وهي اكبر دولة ضمن إقليم المناخ الاستوائي.



د- الأبعاد والامتداد :

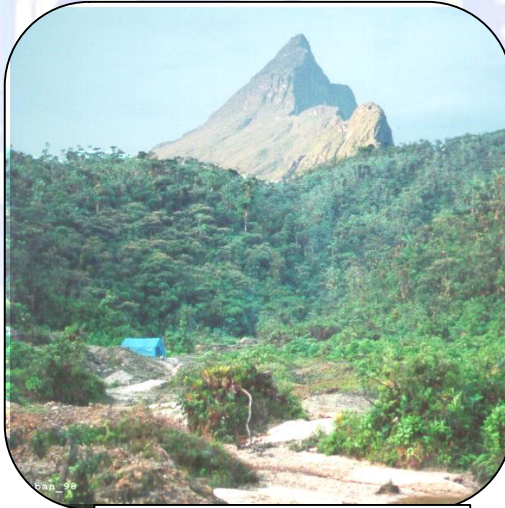
- البعد الطولي شرق - غرب 4328 كلم
- البعد العرضي شمال - جنوب 4320 كلم (التنوع المناخي)
- طول الشريط الساحلي 7491 كلم (موانئ تجارية)
- طول الحدود البرية 14691 كلم أطولها مع بوليفيا بـ3400 كلم،
وأقصرها مع سورينام 597 كلم.

جدول-1- حدود البرازيل السياسية البرية.

الدول المجاورة	بوليفيا	فنزويلا	كولومبيا	البيرو	باراغواي
طول الحدود/كلم	3400	2200	1643	1560	1290
الدول المجاورة	الأرجنتين	غويانا	أورغواي	غويانا FR	سورينام
طول الحدود/كلم	1224	1119	985	673	597

هـ- التضاريس :

تمتاز البرازيل بتنوع مظاهرها السطحية كالسهول والمنخفضات والمرتفعات، وتعد قمة بيكو دا نبلينا Pico da Neblina (قمة الضباب) التي تنتمي لسلسلة مرتفعات غويانا، أعلى قمة جبلية في البرازيل بـ3014م شمال البلاد على حدود فنزويلا.



قمة بيكو دا نبلينا 3014م

وأهم ما يميز سطح البرازيل قلة المرتفعات الجبلية التي يتجاوز علوها 1200م، والتي لا تمثل إلا نسبة 0,5 % فقط من مساحتها العامة ، مقابل 58,5 % للهضاب كهضبة البرازيل العملاقة، و 41 % لسهول والمنخفضات كحوض الأمازون .

وقد قُسمت تضاريس البرازيل إلى ثلاثة مظاهر طوبوغرافية بنيوية كبرى هي:

أ- حوض الأمازون

يقع شمال البرازيل بين المحيط الأطلسي شرقا و جبال الأنديز غربا، وبين هضبتي البرازيل جنوبا، و غويانا شمالا مساحته 3,5 مليون كلم²، ويخترقه نهر الأمازون، الذي يعد أطول نهر في أمريكا الجنوبية بـ 6463 كلم، وقد بلغت كمية تدفقه 200 ألف م³/ثا، ومساحة حوضه 7 مليون كلم².

وأهم مدن البرازيل في حوض الأمازون هي ميناؤوس، بيلم ، وبارنتين. ويضم الإقليم سبع ولايات هي آمابا، آمازوناس، بارا، روندونيا، رورايماء، توكانتين وأكري آك.



أحد سكان الأمازون الأصليين من الهنود
الحمير



حوض الأمازون بواسطة الأقمار الصناعية -

NASA



نهر الأمازون

ب- الإقليم الشمالي الشرقي :

يمثل الإقليم الشمالي الشرقي 13 % من مساحة البرازيل، يخترقه نهرا ساو فرانسيسكو وبارنايبا، وهو يضم السهول الساحلية الأطلسية الخصبة، والأراضي السوداء الداخلية الجافة والقاحلة المعروفة بالسيرتاو sertão، وأبرز مدنه رسييف ، سلفادور وفورتا ليزا . ويضم الإقليم الشمالي الشرقي تسع ولايات هي باهيا، بارايبا، ريوجراندي الشمالي، سيرجيب، بيايو، برنامبوكو، آلاغوس، وسييرا.



إقليم "السرتاو" الجاف

ج- إقليم الهضاب الوسطى والجنوبية

يغطي ¼ مساحة البرازيل، ويعبره نهر بارانا، ونهر إيغواسو المعروف بشلالات إيجواكو على الحدود الأرجنتينية التي بلغ علوها 72م، و يتراوح ارتفاع هضاب هذا الإقليم بين 300-900م، وهو يمتاز بانحداره الشديد مشكلا خندقا "الحافة العظمى"، كما توجد فيه مستنقعات واسعة سميت "بانتان ال"، وأهم مدنه ريو دي جانيرو، وساوباولو. ويضم هذا الإقليم سبع ولايات وقطاع فيدرالي أربعة في الوسط هي جوياس، ماتو غروسو، ماتو غروسو دو سول، والقطاع الفيدرالي Distrito Federal (DF) الذي يضم العاصمة برازيليا، وأربعة في الجنوب الشرقي إسبيريتو سانتو (الروح القدس)، ميناس، ريو دي جانيرو، وساوباولو.



و- المناخ :

تمتاز البرازيل بتنوع أقاليمها المناخية، لانتمائها إلى المنطقتين الحارة والمعتدلة، ولتأثرها بالموقع الفلكي، ومرور دائرتي عرض رئيسيتين فوق أراضيها خط الاستواء شمالا ، ومدار الجدي جنوبا، و شساعة مساحتها، وطول شريطها الساحلي، و امتدادها الواسع، وقلّة مرتفعاتها وكثرة أنهارها الدائمة الجريان، ويمكن أن نميّز وجود ثلاثة أقاليم مناخية رئيسية هي :

1- المناخ الاستوائي

يسود حوض الأمازون، وتمثله محطتي ميناؤوس القارية، وبليم الساحلية، وهو يمتاز بحرارته المرتفعة (المتوسط السنوي لمدينة ميناؤوس 26,6°م) ، وأمطاره الغزيرة (المعدل السنوي لميناؤوس 2096 ملم)، وبرطوبته الشديدة، وغطائه النباتي الكثيف (غابة الأمازون)



غابة الأمازون

جدول - 2 - المتوسط الشهري لدرجات الحرارة وكمية التساقط في ميناؤوس

الأشهر	كمية التساقط / ملم	درجة الحرارة / م
جانفي	278	26,1
فيفري	278	26,1
مارس	300	26,7
أفريل	287	26,7
ماي	193	26,7
جوان	99	26,7
جويلية	61	26,7
أوت	41	26,1
سبتمبر	62	26,7
أكتوبر	112	26,7
نوفمبر	165	26,7
ديسمبر	220	26,7

تأمل الجدول -1- وأجب عم يلي :

- أي الفصول الأكثر تساقطا ؟
- كيف تفسّر الجمع بين التساقط الغزير والحرارة المرتفعة ؟
- يكشف الجدول تساقط الأمطار طوال السنة. لماذا ؟

2- المناخ المداري الرطب والجاف

يسود المناخ المداري الرطب هضبة برازيليا و السواحل الشرقية الأطلسية، وتمثله محطة ريو دي جانيرو الواقعة على خط مدار الجدي، وهو يمتاز بارتفاع حرارته (المتوسط السنوي لمدينة ريو دي جانيرو 23,2°م)، وأمطاره الغزيرة شتاء (المعدل السنوي لمدينة ريو دي جانيرو 1076 ملم)، وهي تسقط طوال السنة كما يوضحه الجدول -3- أما المناخ المداري الجاف فيسود منطقة شمال شرق البرازيل، أي إقليم " نورديستي" (Nordeste) وسمي "السيرتاو"، والذي يمثل 13% المساحة العامة، ويعرف بنطاق الجفاف بسبب الاحتباس الحراري والتصحر، ويتسبب جفاف المنطقة في تشكل ظاهرة إعصار النينو Nino ، وهو يغطي 85 % أراضي ولاية بارايبا Paraiba، درجة حرارته صيفا 40°م، وكمية أمطاره لا تتجاوز 500ملم سنويا.



جدول-3- المتوسط الشهري لدرجات الحرارة وكمية التساقط في ريو دي جانيرو

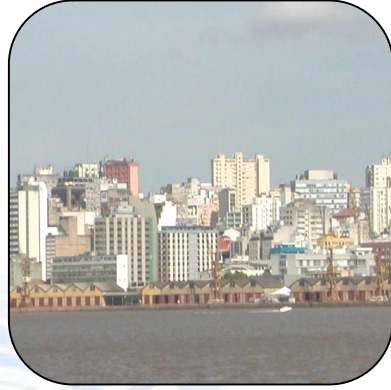
الأشهر	كمية التساقط / ملم	درجة الحرارة / م
جانفي	136	26
فيفري	137	26,1
مارس	133	25,5
أفريل	116	23,9
ماي	73	22,3
جوان	44	21,3
جويلية	43	20,8
أوت	43	21,1
سبتمبر	53	21,5
أكتوبر	74	22,3
نوفمبر	97	23,1
ديسمبر	127	24,4

3- المناخ المعتدل

يسود جنوب البرازيل، وتمثله محطة مدينة بورتو أليغري عاصمة ولاية ريو غراندي الجنوبي، متوسط حراراتها في جانفي (فصل الشتاء) $13,5^{\circ}\text{م}$ وفي جويلية (فصل الصيف) $24,5^{\circ}\text{م}$ ، أما المتوسط السنوي فهو $19,5^{\circ}\text{م}$ ، ويضم جنوب البرازيل ثلاث ولايات هي بارانا، ريو غراندي دو سول، وسانتا كاتارينا



جنوب البرازيل



بورتو أليغري



رطب



شبه حاف



جاف



معتدل



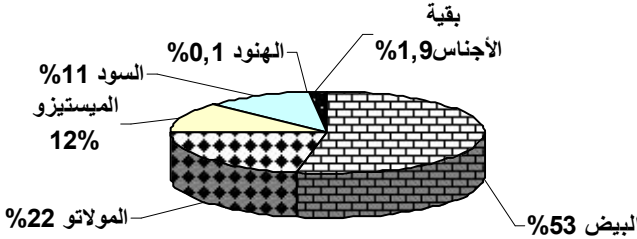
②- المميزات البشرية

تعيش في البرازيل عدة عرقيات وأجناس أبرزها السلالة القوقازية البيضاء ذات الأصل الأوروبي (البرتغال ، إيطاليا، وإسبانيا) ، والملونين الخلاسيين (Metis)، وهم المولاتو Mulatto، والميستيزو Mestizo، نتيجة الزواج المختلط بين مختلف القوميات والأعراق، والسود أحفاد عبيد إفريقيا، وأيضاً الهنود الحمر، وهم السكان الأصليون في أمريكا الجنوبية.

جدول -4- توزيع أجناس سكان البرازيل

الأجناس	البيض	المولاتو	الميستيزو	السود	الهنود	بقية الأجناس
النسبة %	53	22	12	11	0,1	1,9

دائرة نسبية تمثل توزيع أجناس البرازيل



ويشكل المسيحيون أغلبية السكان بنسبة 89 % (74 % كاثوليك، و 15 % بروتستانت) مقابل 7 % للملحدين، و 4 % لبقية الأديان.



التنوع العرقي في البرازيل

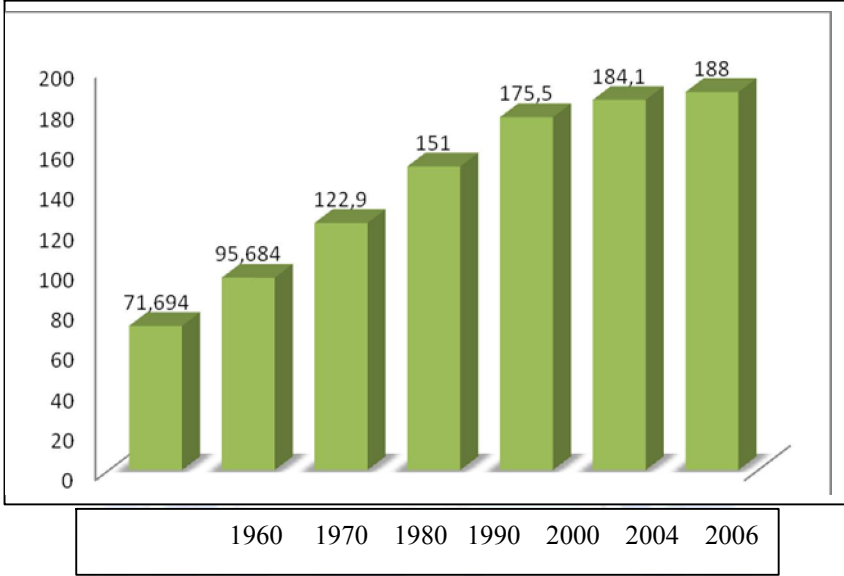
وقد شهدت البرازيل، بعد نهاية الحرب العالمية الثانية ، انفجارا ديمغرافيا بارزا ، كما يوضحه الجدول أدناه، نتيجة الارتفاع الكبير لنسبة الزيادة الطبيعية، فتضاعف عدد سكانها في مدة ثلاثين سنة (1960-1990) ، وبهذا احتلت المرتبة الأولى في أمريكا اللاتينية، والرابعة في العالم الثالث، والخامسة عالميا بعد الصين، الهند، الولايات المتحدة الأمريكية، واندونيسيا.

جدول - 5- تطور سكان البرازيل

السنوات	1960	1970	1980	1990	2000	2004	2006
السكان	71.694	95.684	122.9	151	175.5	184.1	188
المرتبة	8	7	6	5	5	5	5

الوحدة : مليون نسمة

المرجع: www.census.gov



ويستقر سكان البرازيل في المدن بنسبة 82 %، وهم يتركزون شرق البلاد على طول الشريط الساحلي، بنسبة 85 % من إجمالي السكان، بمدن ريو دي جانيرو، ساو باولو، سلفادور، بيلو هوريزنتي، رسييف، بورتو إليغري...

وكذلك في بعض المدن الداخلية كالعاصمة برازيليا وسط البلاد، وميناؤوس في قلب الأمازون.

وقد ارتفع عدد المدن المليونية في البرازيل إلى 17 مدينة سنة 2007 مقابل 10 مدن سنة 1996، و 13 سنة 2000.

جدول -6 - قائمة المدن العشر الأوائل في البرازيل سنة 2007

المدن	ساوباولو	ريو دي جانيرو	سلفادور	بيلو هوريزنتي	فورتا ليزا
السكان	10,095	6,087	2,810	2,424	2,390
المدن	برازيليا	كوريتيبا	مناؤوس	رسيف	بيلم
السكان	2,314	1,776	1,690	1,500	1,465

الوحدة : مليون نسمة

المراجع : World Gazetteer



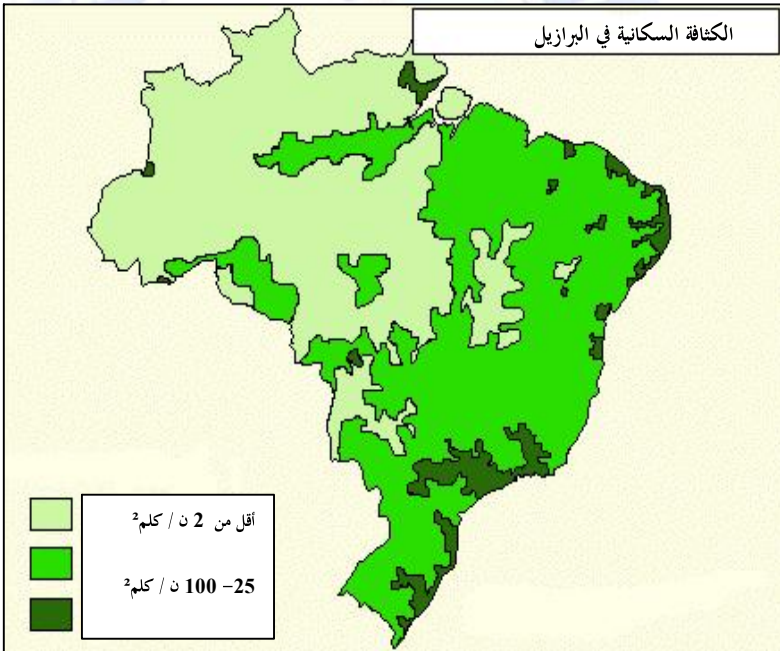
برازيليا



ميناؤوس

الواقع الديمغرافي في البرازيل 2005

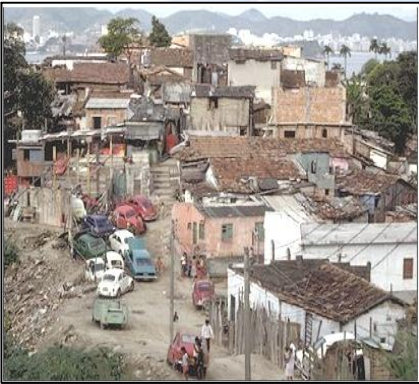
- عدد السكان : 186,405 مليون نسمة
- نسبة المواليد : 2 %
- نسبة الوفيات : 0,65 %
- نسبة الزيادة الطبيعية 1,35 %
- متوسط العمر : 71,1 سنة
- نسبة وفيات الأطفال : 25,2 ‰
- الكثافة السكانية العامة : 21,89 ن/كلم²



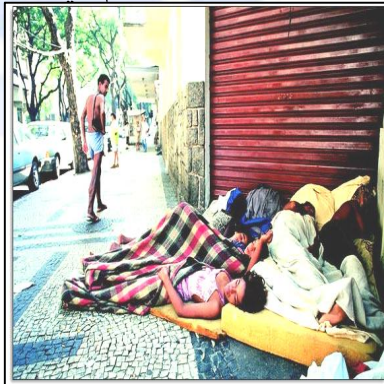
- مشاكل السكان في البرازيل :

يعاني سكان البرازيل من عدة مشاكل اجتماعية واقتصادية وسياسية أبرزها :

- التمييز العنصري الذي يمارسه البيض على السود والهنود الحمر رغم الإنجازات الرياضية البارزة التي حققها ذوي الأصل الإفريقي.
- التفاوت الطبقي الشديد كوجود 50 مليون برازيلي يتمتعون بالمستوى المعيشي الأوروبي، و 30 % من سكانها تحت مستوى الفقر، و 34 مليون نسمة دون مصدر دخل ثابت.
- تفشي الآفات الاجتماعية كالنشر والتسول واستغلال الأطفال القصر (عدد أطفال الشوارع في البرازيل 18 مليون)، واستهلاك المخدرات والجريمة المنظمة (المافيا) فقد قُتل 50 ألف برازيلي سنة 2005 ، منهم 36 ألف قتل بالأسلحة النارية.
- تنامي ظاهرة النزوح الريفي وتفشي والأحياء القصديرية في ضواحي المدن الكبرى، وهو ما ساهم في اكتظاظها وتشويه صورتها.



حي قصديري في ريو دي جانيرو



أطفال الشوارع في البرازيل

② - الموارد الطبيعية في البرازيل

تتوفر البرازيل على ثروات طبيعية ضخمة بجميع أنواعها النافذة (الطاقوية والمعدنية)، أ و المتجددة (المائية والنباتية) بسبب شساعة مساحتها.

① - الموارد غير المتجددة :

تتمثل أساسا في الموارد الطاقوية (البترول الخام، الغاز الطبيعي، الفحم الحجري، والطاقة الكهربائية) والموارد المعدنية. ويُعد البترول أهم مواردها الطاقوية ، و تستخرج معظمه شركة البترول البرازيلية Petrobras من سواحلها الأطلسية في جنوب شرق البلاد، أي نفط off shore ، و بنسبة 70 % من مجموع الإنتاج ، كحوض كامبوس



Campus في سواحل ريو دي جانيرو .
وسانتوس، واسبيرتو سانتو .
ووصل إحتياطي البرازيل سنة 2006
إلى 2,1 مليار برميل.

حوض كامبوس

ونجحت البرازيل في إنتاج طاقة بديلة

هي " الإيثانول " الذي يستخرج من قصب السكر لتعويض البترول .
وتنتج الفحم في الجنوب بولايتي ريو غراندي دو سول ، وسانتا كاتارينا؛
كما يتمركز إنتاج الطاقة الكهرومائية في سد إيتايپو Itaipu

ويُستخرج الحديد الخام الذي تسيطر البرازيل على إنتاجه الـ 1 عالميا.
في حوض الأمازون، ومنجم إيتابيرا في ولاية ميناس جيراس

جدول - 7- إنتاج الموارد الطاقوية في البرازيل سنة 2004

الموارد	البترول	الغاز	الفحم	الطاقة الكهربائية
الإنتاج	531,509	9,657	6,22	380,93
الوحدة	مليون برميل	مليار م ³	مليون طن	مليار كيلواط / سا
المرتبة	15	34	36	10

جدول - 8- إنتاج الموارد المعدنية في البرازيل سنة 2003

الموارد	الحديد	البوكسيت	المنغنيز	الفوسفات	الزنك
الإنتاج	140	13,148	0,990	1,990	0,2
المرتبة	1	4	3	7	9

الوحدة : مليون طن

المراجع : ENCARTA 2006



منجم
ميناس
جيراس
للحديد
الخام

②- الموارد المتجددة

هي الغطاء النباتي والموارد المائية.

أ- الغطاء النباتي

تملك البرازيل 56 ألف نوع نباتي، منها 2500 من الأشجار الضخمة، و3850 نوع ينمو فقط فوق أراضيها،

وبلغت مساحة الغابات في البرازيل 532،481 مليون هكتار سنة 2000 لتحل بها المرتبة الثالثة عالميا بعد كندا وروسيا، أكبرها غابة الأمازون رئة الأرض التي تضم 2500 نوع نباتي كأشجار المطاط، والماهو جني ونبات الكسافا، والغابات الصنوبرية جنوب شرق البلاد، وحشائش السافانا في الهضبة البرازيلية

ب- المياه

تتوفر البرازيل على شبكة مائية ضخمة لغزارة أمطار المنطقة الاستوائية التي تراوحت بين 2000-2500 ملم سنويا، ووجود ثمانية أحواض نهريّة مائية كبرى طولها مجتمعة 44 ألف كلم، أهمها الأمازون ، بارانا 4025 كلم ساو فرانسيسكو 3198 كلم ، توكانتين 2698 كلم ، أوروغواي 1609 كلم، وتباخوس 1500 كلم...

وأيضا لوفرة السدود العملاقة لتخزين المياه وتوليد الطاقة الكهربائية كسد إيتايبو 1984 Itaipu، الثاني في العالم بعد سد الخوانق الثلاثة في الصين الشعبية، وسد كاستانلو 2001 Castanhao، في إقليم الجفاف بالجنوب الشرقي (Nordeste) ، وتوكوروي Tucurui في الأمازون، وسوبرادينو 1979 Sobradinho في نهر ساو فرانسيسكو.

وتحتل البرازيل المرتبة الأولى عالميا في كمية وحجم المياه المتجددة سنويا بـ 6950 كلم³ ، وبنسبة 12 % من مجموع المياه العذبة على سطح الأرض، ومعدل الفرد من المياه الشروب في البرازيل كان 47125 م³/ن (461 م³/ن في الجزائر) سنة 2002

بطاقة فنية لسد إيتايبو Itaipu

بداية الأشغال 1979

تاريخ التدشين 1984

علو السد 196م

طوله 8 كلم

مصدر مياهه نهر بارانا

مساحة حوضه 135 ألف هكتار

طاقة توليد الكهرباء 96,4 مليار كيلوات ساعي



سد إيتايو



سد سوبرادينو



نهر بارانا

③ - العلاقة بين السكان والتنمية في البرازيل

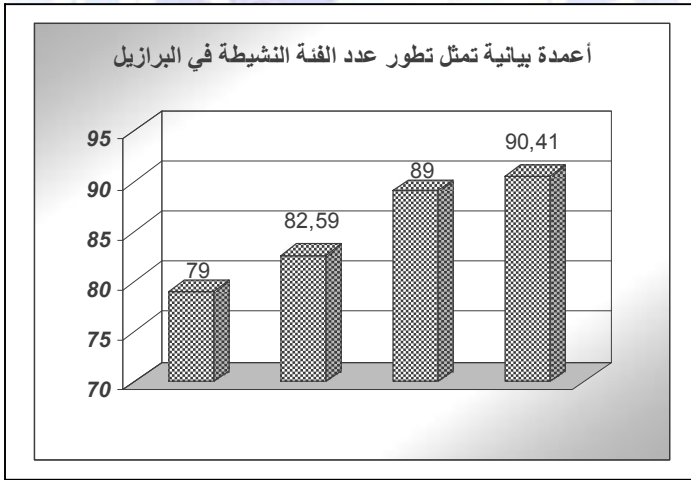
وصل عدد الفئة النشيطة في البرازيل 89 مليون نسمة سنة 2005، وهو في ارتفاع بشكل دائم ومستمر (الجدول-9-) بفضل جهود رئيس الجمهورية لولا دا سيلفا الذي وعد في حملته الانتخابية بتوفير 10 ملايين منصب شغل، وقرّر منها 4 ملايين سنوات 2003-2006.

جدول-9- تطور عدد الفئة النشيطة في البرازيل.

السنوات	2003	2004	2005	2006
عدد العمال	79	82,590	89	90,410

الوحدة : مليون نسمة

المصدر : CIA World Factbook



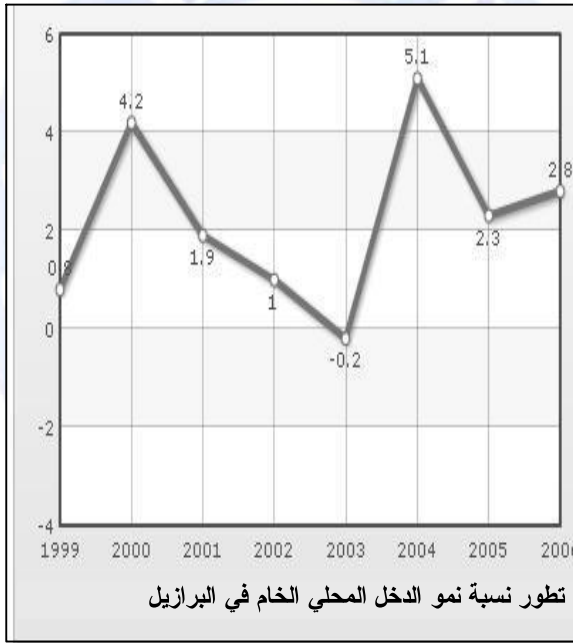
وكانت البرازيل قد تبنت النظام الرأسمالي و سياسة السوق الحرة منذ القرن التاسع عشر بعد قضائها على الإقطاعية، وقد تمسكت بالاقتصاد الليبرالي رغم وصول الرئيس اليساري مرشح الفقراء لولا دا سيلفا.

و شهدت نسب التنمية نموا ملحوظا، رغم تذبذبها، خاصة الدخل المحلي الخام PIB، والقطاع الصناعي. التي بلغ معدلها 2,8 % و 3,2 % على التوالي سنة 2006.

جدول - 10- تطور نسبة نمو الدخل المحلي الخام PIB في البرازيل.

السنوات	1999	2000	2001	2002	2003	2004	2005	2006
النسب %	0,8	4,2	1,9	1	0,2-	5,1	2,3	2,8

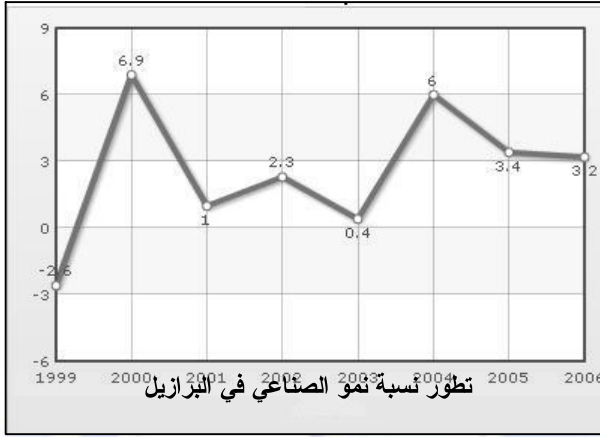
المرجع : CIA World Factbook



جدول - 11- تطور نسبة نمو الصناعي في البرازيل.

السنوات	1999	2000	2001	2002	2003	2004	2005	2006
النسب %	2,6-	6,9	1	2,3	0,4	6	3,4	3,2

المرجع : CIA World Fact book



- أما السكان فقد عرفت البرازيل نموا ملحوظا بسبب الزيادة السريعة في نسبة المواليد 2 % وتقلص الوفيات 0,65 % ، وهو ما رفع عدد سكانها إلى 188 مليون نسمة سنة 2006، أي بزيادة 1,5 مليون نسمة عن سنة 2005.

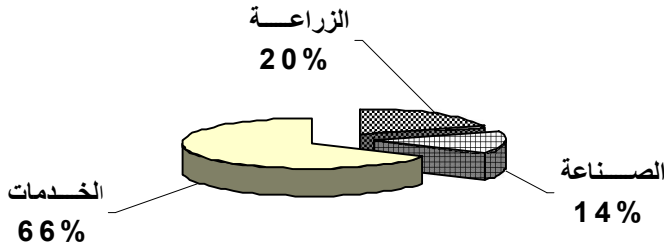
وقد سمح العدد الهائل لسكان البرازيل بتوفير الأيدي العاملة النشيطة التي بلغت 89 مليون نسمة سنة 2005، موزعة على كافة القطاعات الاقتصادية، وهو ما يفوق إجمالي عدد سكان ثالث قوة اقتصادية في العالم ألمانيا.

جدول - 12 - توزيع نسب الأيدي العاملة على القطاعات الاقتصادية 2003

القطاعات الاقتصادية	الزراعة	الصناعة	الخدمات
النسب المئوية %	20	14	66

المرجع : CIA World Factbook

دائرة نسبة بية تمثل توزيع الفئات النشطة على
القطاعات الاقتصادية في البرازيل



جدول 13- تطور نسبة الزيادة الطبيعية في البرازيل

2003	2002	2001	2000	السنوات
1,15	0,87	0,91	0,94	الزيادة الطبيعية
2007	2006	2005	2004	السنوات
1	1,04	1,06	1,11	الزيادة الطبيعية

المرجع: CIA World Fact book



4- التنمية في البرازيل

عرفت البرازيل بعد نهاية الحرب العالمية الثانية حركة تنموية واسعة طوال الفترة 1948-1976، بفضل المساعدة الأمريكية، ودور الشركات المتعددة الجنسيات، وقد حققت المعجزة الاقتصادية في بداية القرن الواحد والعشرين والألفية الثالثة نتيجة الإستراتيجية التنموية الجديدة التي تبناها، بعد فترة الحكم العسكري 1964-1985، الرئيس فرنا ندو كاردوسو CARDOSO كخطة الريال Plan Real سنة 1994 .

للقضاء على التضخم بربط سعر العملة البرازيلية الريال بالدولار \$، قبل تراجع بنكها المركزي الذي فك الارتباط بعملة الو.م.أ. في جانفي 1999 .

وقد قامت الإستراتيجية التنموية البرازيلية على عدة أسس وأهداف، وخلفت انعكاسات واضحة على مسار التنمية الاقتصادية بفضل ضخامة إمكانياتها الزراعية والصناعية.



كاردوسو

I- الإمكانيات الزراعية والصناعية.

①- الزراعة :

- شساعة المساحة الصّالحة للزّراعة 67,2 مليون هكتار، وهي تتمركز في الجنوب الشرقي.

- تنوّع أقاليمها المناخية (المناخ الاستوائي، المداري الرطب، شبه المداري الجاف، والمناخ المعتدل)، وهو ما أدّى إلى تنوع المحاصيل الزراعيّة كالحبوب والبن والكافو.

- وفرة الثروة المائية، واتساع شبكتها بفضل نهر الأمازون، الذي يعدّ الأطول في العالم بـ 6463 كلم، وكميّة المياه المتجدّدة بالتساقط التي بلغت 6950 مليار م³ سنويًا، وهي 1 عالميًا، ومعدل الفرد من المياه الشّروب في البرازيل سنة 2002، كان 47125 م³/ن (461 م³/ن في الجزائر)، ومساحة الأراضي المرويّة بمياه السّدود 2,975 مليون هكتار سنة 2002.

- استخدامها المكثف للأسمدة بـ 7,682 مليون طن، 4 عالميًا سنة 2002.

- استعمالها الواسع للمكننة خاصّة الجرارات التي وصل عددها 806000 سنة 2002، لتحلّ بها المرتبة الـ11 عالميًا.

- كثرة الأيدي العاملة الزراعيّة، والتي ناهزت 17 مليون فلاح، وبنسبة 21% سنة 2002، وتمتاز معظمها بتأطيرها، وتخصّصها، وبتحكّمها في تكنولوجيا الزّراعة الحديثة.

②- الصّناعيّة :

- ضخامة الموارد الأوليّة المعدنيّة كما يوضّحه جدول -8- أعلاه لسنة 2002.

- وفرة الأيدي العاملة الصّناعيّة، والتي وصلت نسبتها 20 % سنة 2002، وبـ 16,2 مليون عامل.

- اتساع شبكة النقل والمواصلات، وتتوّعها فطول الطّرق البريّة 1.724.929 كلم سنة 2000 . 3 عالميّاً، و طول خطوط السّكك الحديدية 30403 كلم. 8 عالميّاً، وعدد السفن التجاريّة 494 سفينة كبرى حمولتها مجتمعة 2.628.338 طن حجمي سنة 31 عالميا سنة 2004 ، وعدد الموانئ الكبرى في البرازيل 40 ميناء، أهمها موانئ سانتوس، ريو دي جانيرو، باراناغوا، ريسيف، وفيتوريا...

II- أسسها :

- تبني الاقتصاد الرأسمالي السّوقي اللّبيرالي الحر .
- الاعتماد على الديون الخارجية لتمويل المشاريع التنموية والتي وصل حجمها سنة 2001 إلى 227 مليار \$، و 214 مليار سنة 2004.
- التّركيز على الصّناعة التّحويلية كصناعة الحديد والصّلب، والصّناعة الميكانيكيّة، وعلى الزّراعة النّقدية كالمطاط، والبن...
- تشجيع الاستثمار الخاص والحكومي الأجنبي بمنح الشّركات المتعدّدة الجنسيات تسهيلات وحوافز خياليّة استحققت البرازيل بفضلها لقب (جنة المستثمرين)، وقد بلغ حجم الاستثمار 24 مليار \$ سنة 1998 وهو ما يعادل نسبة 15% من حجم الاستثمارات في العالم الثالث.

- الانضمام إلى التكتلات الاقتصادية الإقليمية كالسوق المشتركة لدول أمريكا الجنوبية (Mercosur) 26 مارس 1991، والتي بدأت عملها رسميًا في 1 جانفي 1995، وهي تضم إلى جانب البرازيل دول الأرجنتين، البراغواي، ولأورغواي، ووقعت معها بوليفيا والشيلي 1996، و البيرو 1997 على اتفاقية الشراكة والتعاون.

III- أهدافها :

- اكتساب التكنولوجيا الحديثة.
- إدخال الصناعة التحويلية الثقيلة.
- تحقيق الاكتفاء الذاتي والأمن الغذائي.
- القضاء على العجز المسجل في الميزان التجاري بشكل دائم ومستمر، والذي بلغ 3,5 مليار \$ سنة 2000، وقد نجحت البرازيل في تحقيقه (30,6 مليار \$ سنة 2004).
- إلحاق البرازيل بعالم الشمال الصناعي.
- امتصاص البطالة التي بلغت 12,3 % سنة 2003، و 9,8 % فقط سنة 2005.
- توفير رؤوس الأموال، بزيادة حجم الدّخل الوطني الخام PNB الذي بلغ 644 مليار دولار سنة 2005، أي 11 عالميا، لتخفيف حجم المديونية، وإنجاز المشاريع التّنمويّة.

IV- انعكاساتها :

① - الإيجابية :

- أصبحت البرازيل إحدى الدول الصناعيّة الجديدة NPI كدولّ التّين الآسيوي، والصّين الشّعبية... فقد احتلت المرتبة 10 عالميًا في الإنتاج الصناعي سنة 2005.

- السيطرة على الزّراعة التجاريّة النّقدية كالبن والسكر والكافو والتّبغ كما يبينه الجدول التالي.

جدول - 14- إنتاج المحاصيل النقدية في البرازيل 2004

المحاصيل	التّبغ	السكر	البن	الكافو
الإنتاج	0.928	24.780	2.454	0.177
المرتبة	2	1	1	5

الوحدة : مليون طن

المراجع : ENCARTA 2006

- تحقيق الاكتفاء الذاتي في الخضر، الفواكه، واللّحوم، وفي الحبوب التي احتلت فيها المرتبة 7 عالميًا، وبـ 64.268.845 طن سنة 2004 .

- تقليص نسب البطالة، والتي تراجعت من 19 % سنة 1999، إلى 11,5 % فقط عام 2005.

- ارتفاع نسبة النمو الاقتصادي الذي بلغ 3,2 % سنة 1997، و 4 % عام 2000، و 5,4 % سنة 2004.

- ازدياد الدّخل الوطني الخام PNB، والذي بلغ 1492 مليار \$ سنة 2005 مقابل 1340 مليار سنة 2003.

②- السلبية :

-إغراق البرازيل في مستتقع المديونية، كما يوضحه الجدول التالي

جدول-15- تطور مديونية البرازيل

2005	2001	1998	1994	1990	1980	الستّوات
219,8	227	232	139	115	70,2	حجم الديون

الوحدة : مليار \$

المرجع : صندوق النقد الدولي

- تذبذب الميزان التجاري، فقد حقّق فائضا بارزا سنة 1990 بـ 4,11مليار \$، ولكنه سجّل عجزا ملحوظا -8,5مليار \$ سنة 2002.
- تلوث المدن الصناعية الكبرى كريبو دي جانيرو، وساو باولو بنفايات المصانع، ووسائل النقلّ بثاني أكسيد الكربون.
- تزايد ظاهرة المدن القصديرية، والتي تعرف في البرازيل بـ Favelas ، وسط ناطحات السحاب خاصة في ري ودي جانيرو، وساو باولو.
- استنزاف غابة الأمازون " رئة الأرض " نتيجة الاستغلال غير العقلاني لخشبها.

- عدم استقرار العملة البرازيلية التي تغيّرت ثلاث مرّات خلال الفترة 1990-1994، فقد عوّض الكروزيرو cruzeiro عملة الكروزادو Cruzado في مارس 1990، ثمّ عوّض الريّال real الكروزيرو في 1 جويلية 1994.

- تمركز الاقتصاد البرازيلي في منطقة الجنوب الشرقي، في التلّوث المفيد: ساو باولو- ريّو دي جانيرو- بيلو هوريزانتي (قلب الصناعة البرازيلية)، والتي تمثّل نسبة 60 % من الإنتاج الصناعي، نصفها (30 %) في ساو باولو، وكانت الحكومة البرازيلية قد فشلت في تطبيق

اللامركزية، وتعميم التنمية في كامل أراضيها، رغم نجاحها في نقل العاصمة السياسية إلى برازيليا Brasilia في 21 أبريل 1960 وسط البلاد، بدل
ريو دي جانيرو Rio de Janeiro العاصمة التاريخية السابقة 1763 - 1960

- سيطرة الشركات المتعددة الجنسيات على الاقتصاد البرازيلي، وقدرت نسبة هيمنتها على الصناعة الميكانيكية بـ 100 %، والأدوية 72 %، والفلولاذ 50 %... ففي قطاع السيارات تحتكر أربع شركات 60 % من الإنتاج العام، وهي فورد Ford، وجنرال موتورز GMC الأمريكية، وفيات Fiat الإيطالية، وفولسفاغن Volkswagen الألمانية

- تصاعد نسب البطالة التي سجلت 12,3 % سنة 2003 بـ 9,7 مليون عاطل برازيلي.

جدول-16- تطور نسب البطالة في البرازيل/

السنوات	1999	2000	2003	2004
النسب %	7	7,1	12,3	11,5

المرجع : www.indexmundi.com

⑤ - مشاكل البيئة في البرازيل

شهدت البرازيل تدهور ملحوظ في المجال البيئي، وهو ما دفع الرئيس البرازيلي السابق فرناندو كاردوسو، على المصادقة، في سبتمبر 1999، على قانون حماية البيئة الذي يعاقب بالسجن أو الغرامة كل الجرائم المرتكبة في حق البيئة كالتلوث وقطع الأشجار.

كما وقّعت البرازيل عدة اتفاقيات دولية لحماية البيئة أهمها :

❖ الاتفاقية الدولية للغابات الاستوائية 1983.

❖ اتفاقية منع التلوث البحري.

❖ بروتوكول مونتريال للمواد التي تهدد طبقة الأوزون.

❖ بروتوكول معاهدة أنتاركتيكا (القطب الجنوبي) لحماية البيئة.

❖ اتفاقية حماية المستنقعات ذات الأهمية الدولية.

❖ مؤتمر الأمم المتحدة لمكافحة التصحر والجفاف.

وما زالت البرازيل تعاني من عدة مشاكل بيئية أخطرها :

تدمير غابة الأمازون؛ فقد تمت إزالة 26 مليون هكتار من أشجارها طوال فترة 1979-1991، أي بمعدل 2 مليون هكتار سنويا، لاستغلال خشبها، وشق الطرق، وإنجاز المشاريع العمرانية والتنمية.

وحسب تقرير البرلمان البرازيلي فإن غابة الأمازون تفقد 5,2 مليون

هكتار سنويا، منذ بداية الألفية الثالثة، وهو ما سيؤدي إذا استمر

التدمير، إلى زوالها نهائيا سنة 2050 م



قطع أشجار غابة الأمازون



غابة قرب بارا في الأمازون وقد
اجتثت أشجارها - عن BBC

الوثيقة 1

" تتعرض غابات الأمازون للتدمير بوتيرة شبه قياسية مؤخرا، حيث تقول الحكومة البرازيلية إن حوالي 26 ألف كلم مربع قطعت بين صيفي 2003 و2004؛ وتقول وزارة البيئة البرازيلية إن المساحات التي قطعت أشجارها في تلك الفترة زادت بـ6 بالمائة بالمقارنة مع 2002-2003، ويذكر أن 265 ألف كلم مربع تشكل خمس غابات الأمازون. وتتعرض منطقة ماتو جروسو لنصف الخسائر تقريبا، نظرا لكون السكان يجتثون الأشجار لزراعة الصويا. وتقول الحكومة إنها شددت حراستها على المناطق المهددة بواسطة الأقمار الصناعية وأنشأت أكبر محميات غابوية في تاريخ البرازيل، لكن هذه الإجراءات لم تظهر أية نتائج بعد. وتتجلى أكبر المخاوف في زيادة الاحتباس الحراري، ليس فقط لتناقص الأشجار. التي تمتص ثاني وأكسيد الكربون، بل أيضا لكون المزارعين يحرقون الأشجار التي يقتلعونها.

BBC ARABIC.COM ، علوم وتكنولوجيا، 19 ماي 2005

تحولت البرازيل في عهد الحكم العسكري 1964-1985 إلى مقبرة لنفايات الشركات المتعددة الجنسيات، والمؤسسات المحلية، فقد بلغت كمية ثاني أكسيد الكربون المطروحة 307,5 مليون طن سنة 2000. فقد شهدت البرازيل أكبر كارثة بيئية في 18 جويلية 2000 بعد تسرب النفط الخام من أنبوب بترولي في نهر إيجواكو جنوب البلاد، مما ترك بقعة زيتية طولها 9 كلم، وهو ما هدد بتلوث شلالات إيجواكو السياحية، وقد غرمت شركة نفط بيتروبراس الحكومية المسؤولة عن الحادث بـ 28 مليون دولار.



شلالات إيجواكو



التلوث البيئي في
ساو باولو

- ①- الموضوع : اعتمدت البرازيل إستراتيجية تنموية شاملة.
المطلوب : حلّ العبارة موضّحا ما يلي :
- الإمكانات التي اعتمدت عليها البرازيل لتطبيق الإستراتيجية التنموية.
- أسس و أهداف الإستراتيجية التنموية البرازيلية.
- ②- المقال : حقّقت البرازيل بلد التناقضات المعجزة الاقتصادية.
ناقش وحلّ العبارة
- ③- شرح الوثائق :

- الوثيقة 1 : تطور مديونية البرازيل

السنوات	1980	1990	1994	1998	2001	2005
حجم الديون	70.2	115	139	232	227	218,8

الوحدة : مليار \$

المرجع : صندوق النقد الدولي

- الوثيقة 2 :

"من خلال الديمقراطية أيضا نجحنا في تثبيت سعر صرف عملتنا، ولقد أدركت خلال السنتين 1993-1994 التي كنت خلالها وزيرا للمالية أن للديمقراطية أثرا كبيرا في إعادة هيكلة اقتصادنا.

البرازيل عانت ولمدة سبع سنوات تقريبا من ارتفاع حاد وجنوني في الأسعار وتضخم دام لمدة عقدين من الزمان وبدلا من اعتماد التقنيات الفنية فقط للسيطرة على العوامل التي أدت إلى ارتفاع معدلات التضخم وزيادة الفقر وتدني الأجور عمدنا إلى وضع خطة للسيطرة على التضخم...".

الرئيس البرازيلي السابق كاردوسو في ساو باولو بتاريخ 12 نوفمبر 2000.
- الوثيقة 3 : صورة لحوض الأمازون بواسطة الأقمار الصناعية



المطلوب :

- قَدِّم الوثائق.
- بيِّن أسباب تنامي الديون البرازيلية.
- مثل تطور مديونية البرازيل بواسطة الأعمدة البيانية بمقياس
1 سم = 30 مليار دولار، 1 سم = سنة (عمود)
- علق على الصورة مبرزاً أهمية حوض الأمازون في الاقتصاد البرازيلي.
- استخرج من النص دوافع إصلاحات الرئيس البرازيلي السابق كاردوسو وقمِّم مدى نجاح خطته.

للمطالعة:

مقتطفات من خطاب الرئيس البرازيلي السابق فرنا ندو كاردوسو أثناء دورة رئاسته الثانية للبرازيل الموجه للجلسة الافتتاحية للمؤتمر الثاني للحركة العالمية من اجل الديمقراطية المنعقد في ساو باولو بتاريخ 12 نوفمبر 2000.

"...يحمل البلد الذي انتم بضيافته في ذاكرته السياسية القربية بصمات وصوراً نضالية لاستعادة ديمقراطيته بعد 20 عاما من الحكم الاستبدادي، وتمثل ذلك في إطلاق الحريات السياسية وحقوق المواطنة وتكوين مجتمع أكثر تنظيماً وأهلية للمطالبة بحقوقه وتأسيس قاعدة متينة يستند إليها في القيام بمهامه التاريخية في مجالات التنمية والعدالة وإزالة الفوارق الاجتماعي..."

من خلال الديمقراطية أيضا نجحنا في تثبيت سعر صرف عملتنا، ولقد أدركت خلال السنتين 1993-1994 التي كنت خلالها وزيرا للمالية ان للديمقراطية أثرا كبيرا في إعادة هيكلة اقتصادنا.

البرازيل عانت ولمدة سبع سنوات تقريبا من ارتفاع حاد وجنوني في الأسعار وتضخم دام لمدة عقدين من الزمان وبدلا من اعتماد التقنيات الفنية فقط للسيطرة على العوامل التي أدت إلى ارتفاع معدلات التضخم وزيادة الفقر وتدني الأجور عمدنا إلى وضع خطة للسيطرة على التضخم تحتاج لتبنيها من قبل المجتمع، وكان قد جرت مناقشات واسعة النطاق. لذلك تقبل السكان وتفهم خطة "السيطرة على التضخم" إذا صح التعبير...

ونتيجة لذلك تمكنا من إحكام السيطرة على اقتصادنا وبالتالي فنحن اليوم لا نملك عملة قوية مستقرة فحسب بل اقتصادنا متين وأكثر استقرارا من ذي قبل...

تمتد البرازيل على مساحة مقدارها 8.5 مليون كم² إي ما يستغرق أكثر من ست ساعات طيران من أقصى الشمال إلى أقصى الجنوب وست ساعات من الشمال الغربي إلى الشمال الشرقي..

هنالك تأثير سلبي واضح سببه التفاوت المتطرف والفوارق الطبقيّة على أداء المؤسسات المدنية وان جذور الديمقراطية تمتد إلى المساواة لذا يجب أن يكون كل مواطن قادر على تحديد مدى إمكانية تحسين حالته وحالة عائلته. وهنا لابد من دعم مبدأ تكافؤ الفرص...

تحتفل البرازيل بالذكرى الـ500 لاكتشافها وإنشاء هذه القرون الخمسة دعمنا مبدأ التعايش السلمي بين مختلف الأجناس في البرازيل رغم ما اشتهر من لا مساواة وراثتها من نظام العبودية...

سكان البرازيل مجتمع خليط من الأصول فهو أساسا يتكون من شعب المستيغو Mestigo للأصول الاسبانية والبرتغالية والهندية والإفريقية، وهناك أكثر من 20 مليون من أصول إيطالية و10 ملايين ألمانية و7-8 عربية وحوالي مليون ونصف المليون يابانية وعدة ملايين من أصول ما بين أوكرائية وصقلية... نحن حقا شعب هجين...

مجلة الإسلام والديمقراطية، ترجمة: عبد الكريم هاشم

العدد 17، 2007

الأسئلة:

- ❶ - **الموضوع:** رغم الجهود التي بذلتها الدول النامية للقضاء على مشكلة التخلف إلا أن جميعها فشلت.
- المطلوب: ناقش العبارة مبينا ما يلي :
- أسباب التخلف الطبيعية والاقتصادية.
 - الحلول المناسبة للخروج من دائرة التخلف.
-

المقدمة: (حول الدول النامية)

أطلقت على مجموع الدول النامية عدة مصطلحات أبرزها "العالم المتخلف"، "الدول الفقيرة"، "الجنوب"، وكان أشهرها جميعاً هو مصطلح "العالم الثالث"، وهي الدول المستقلة حديثاً، والتي تُشكل $\frac{3}{4}$ مساحة العالم و 80 % سكانا.

يا ترى ما هي أسباب وعوامل التخلف الطبيعية والاقتصادية؟، وما هي وجهة الإصلاحات التي تبنتها للخروج من دائرة التخلف؟.

❶ - أسباب التخلف الطبيعية والاقتصادية :

أ- الأسباب الطبيعية :

- انتماء جل الدول النامية إلى المنطقة المناخية الحارة و الجافة، والتي غلب عليها المناخ الصحراوي، خاصة المناطق الأكثر تخلفاً، فنسبة الصحاري في الوطن العربي بلغت 83 %، و إفريقيا 35%، وفي آسيا

45%، وهذا يحد من النشاط الزراعي أو الصناعي بإستثناء المناطق التي تقام فيها المنشآت البترولية مثل حاسي مسعود في الجزائر.

ب- الأسباب الاقتصادية:

- قلة رؤوس الأموال المستثمرة في مجال التنمية فحجم الدخل المحلي الخام PIB للعالم النامي بلغ 9,9 تريليون دولار سنة 2005، مقابل 34,5 تريليون في العالم المتقدم.

- المديونية التي رهنت بحجمها و فوائدها معركة البناء الاقتصادي فقد تضاعفت 12 مرة في مدة 12 سنة (1968-1980) من 50 مليار دولار إلى 600 مليار \$ لتصل 2100 مليار دولار في جانفي 2000.

②- الحلول المناسبة للخروج من دائرة التخلف :

- تنظيم النسل لإحداث التوازن بين النمو الديمغرافي والإنتاج الغذائي.

- استصلاح الأراضي وبناء السدود وتوفير الأسمدة والمكننة وإنشاء المعاهد الفلاحية العليا لتحقيق الاكتفاء الذاتي والأمن الغذائي.

- التعاون جنوب - جنوب بين الدول النامية .

- مراقبة عمل الشركات المتعددة الجنسيات.

- استغلال المديونية في المشاريع التنموية لا في السباق على التسلح والمشاريع الترفيهية.

- تشكيل كتلات اقتصادية إقليمية على أساس المنفعة المادية كالاتحاد الأوروبي.

الخاتمة : لقد نجحت عدة دول نامية، بفضل تلك الحلول، من تجاوز عتبة التخلف بتحويلها إلى دول صناعية جديدة كالصين الشعبية والبرازيل .

2- المقال : أبرز انعكاسات الخصائص الديمغرافية على النشاط الاقتصادي في نيجيريا.

المقدمة - تُعد نيجيريا أكبر الدول الإفريقية سكانا، وهي تعرف انفجارا ديمغرافيا، فقد بلغ عدد مواليدها الجدد 5،3 مليون نسمة سنة 2005، كما يشكل سكانها فسيفساء لوجود 250 عرقية.

الإشكالية - يا ترى ما هي انعكاسات هذه الخصائص الديمغرافية على النشاط الاقتصادي في نيجيريا ؟

العرض- فقد أثرت هذه الانعكاسات سلبا وإيجابا على الاقتصاد النيجيري

1- الانعكاسات السلبية:

- عدم الاستقرار السياسي والأمني نتيجة الصراع الطائفي والعنقي مما عطل مشاريع التنمية.

- اختلال التوازن بين نسبة النمو الديمغرافي السريع ونظيره الاقتصادي البطيء، وهو ما تسبّب في انتشار المجاعة وسوء التغذية.

- ارتفاع فاتورة الواردات الغذائية، وهو ما جعل الميزان التجاري النيجيري يعاني في بعض السنوات عجزا، رغم ارتفاع مداخلها النفطية .

2- الانعكاسات الايجابية :

- تشكيل قوة عاملة ضخمة بـ 55,6 مليون عامل سنة 2005.
- سوق استهلاكية داخلية واسعة طاقتها 131,8 م ن سنة 2006.
- تنوع الأنشطة الاقتصادية؛ فقبيلة الهوسا تختص بالزراعة، واليوربا تمتهن التجارة، أما قبيلة الإيبو فيعمل أفرادها في الصناعة النفطية.
- الخاتمة : لقد كانت الخصائص الديمغرافية نقمة ونعمة على الاقتصاد في نيجيريا.

3- شرح الوثائق :

- الوثيقة 1 : تطور مديونية البرازيل

السنوات	1980	1990	1994	1998	2001	2005
حجم الديون	70,2	115	139	232	227	219,8

الوحدة : مليار \$

المرجع : صندوق النقد الدولي

- الوثيقة 2 :

"من خلال الديمقراطية أيضا نجحنا في تثبيت سعر صرف عملتنا، ولقد أدركت خلال السنتين 1993-1994 التي كنت خلالها وزيرا للمالية ان للديمقراطية أثرا كبيرا في إعادة هيكلة اقتصادنا.

البرازيل عانت ولمدة سبع سنوات تقريبا من ارتفاع حاد وجنوني في الأسعار وتضخم دام لمدة عقدين من الزمان وبدلا من اعتماد التقنيات الفنية فقط للسيطرة على العوامل التي أدت إلى ارتفاع معدلات التضخم وزيادة الفقر وتدني الأجور عمدنا إلى وضع خطة للسيطرة على التضخم..."

الرئيس البرازيلي السابق كاردوسو في ساو باولو بتاريخ 12 نوفمبر 2000

- الوثيقة 3 : صورة لحوض الأمازون بواسطة الأقمار الصناعية



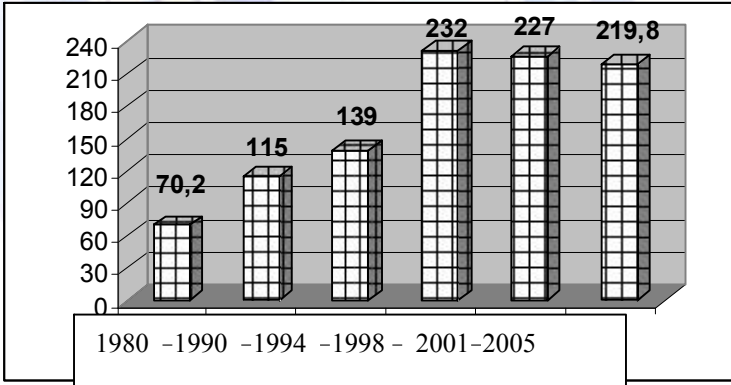
المطلوب :

- 1- قَدِّم الوثائق.
- 2- بيِّن أسباب تنامي الديون البرازيلية.
- 3- مثل تطور مديونية البرازيل بواسطة الأعمدة البيانية بمقياس
1 سم = 30 مليار دولار، 1 سم = سنة (عمود)
- 4- علق على الصورة مبرزا أهمية حوض الأمازون في الاقتصاد
البرازيلي.
- 5- استخرج من النص دوافع إصلاحات الرئيس البرازيلي السابق
كاردوسو وقيِّم مدى نجاح خطته.

الإجابة النموذجية :

- 1- تقديم الوثائق: هي وثائق جغرافية اقتصادية.
 - 2- تبيان أسباب تنامي الديون البرازيلية:
 - إنجاز المشاريع التنموية.
 - ارتفاع نسب فوائدها.
 - عجز البرازيل عن تسديدها في أجالها.
 - الفساد المالي، أي الاختلاسات، خاصة أثناء الحكم العسكري
- 1985-1964

3- تمثيل تطور مديونية البرازيل بواسطة الأعمدة البيانية :



4- التعليق على الصورة :

- تمثل الصورة الملتقطة بواسطة الأقمار الصناعية حوض الأمازون الذي يحتل مكانة بارزة في الاقتصاد البرازيلي :
- ثروة خشبية كالمطاط و خشب الماهوجني الممتاز.
 - محاصيل زراعية.
 - ثروة مائية.

- موارد معدنية وطاقوية.

5- استخراج من النص دوافع إصلاحات الرئيس البرازيلي السابق

كاردوسو وتقييم مدى نجاح خطته :

أ- دوافع الإصلاحات :

- ارتفاع حاد وجنوني في الأسعار.

- التضخم.

- عدم اعتماد التقنيات الفنية.

- زيادة الفقر.

- تدني الأجور.

ب- التقييم:

لقد نجحت سياسة الرئيس البرازيلي السابق في تحقيق معظم أهدافها
كتقليص العجز البترولي، وتحقيق الفائض في الميزان التجاري والوصول
للاكتفاء الذاتي الغذائي، والتحول إلى دولة صناعية جديدة.