

البكالوريا التجريبي في مادة التسيير المحاسبي والمالي

المدة : 04 ساعات

على المترشح ان يختار أحد الموضوعين التاليين

الموضوع الأول

التمرين الأول : (06 نقاط) تريد مؤسسة الهدى تجديد استثماراتها وعند اتصالها بموردها تلقت العرضين التاليين :

العرض 2	العرض 1	البيانات
1200000	1400000	تكلفة الاقتناء
5 سنوات	5 سنوات	مدة الاستعمال
معدومة	85000	قيمة المتبقية
08%	08%	معدل التحيين المطبق
ثابت	ثابت	أسلوب الإهلاك
25%	25%	معدل الضرائب على الأرباح

منتجات وأعباء العرض 1					
5	4	3	2	1	السنوات
1080000	1110000	1087500	1042500	990000	النواتج
517500	502500	480000	465000	450000	الأعباء
التدفقات الصافية للخزينة CAF العرض 2					
5	4	3	2	1	السنوات
526875	560625	560625	538125	510000	CAF

العمل المطلوب :

1. إعداد جدول تدفقات الخزينة (CAF) للعرض الأول ؟

2. أحسب القيمة الحالية الصافية للعرضين VAN_1 و VAN_2 ؟

3. ماهي النصيحة المقدمة للمؤسسة حول العرضين ؟

التمرين الثاني : (06 نقاط) من ميزان المراجعة قبل الجرد للمؤسسة "النجاح" بتاريخ 2013/12/31 استخرجنا المعلومات التالية:

دائن	مدین	اسم الحساب	رح
	130 000	برمجيات المعلوماتية وما شابهها	204
	400 000	سندات المساهمة الأخرى	262
30 000		إهلاك برمجيات المعلوماتية وما شابهها	2804
51 000		خسارة القيمة عن المساهمات المحسوبة الملحقة بالمساهمات	296
	100 000	المخزونات من البضائع	30
	200 000	المواد الأولية	31
30 000		خسائر القيمة عن المواد الأولية	391
	117 000	الزبائن	411

معلومات الجرد :

- العامل عبد الحق رفع قضية ضد المؤسسة بعد فصله تعسفا مطالبا بتعويض قدره 100000 دج
- برمجيات المعلوماتية تم اقتنائها بتاريخ إنشاء المؤسسة ، ماعدا برنامج لتسيير المخزونات تم شراؤه بتاريخ 2013/07/01 ، بمبلغ 30000 دج . (تمتلك إهلاك خطي بمعدل 10% .)

• سندات المساهمة الاخرى: يوضحها الجدول التالي :

النوع	العدد	تكلفة الشراء	السعر في 2012/12/31	السعر في 2013/12/31
A	100	500	490	500
B	500	600	-----

تنازلت المنشأة بتاريخ 2013/11/12 عن كل السندات B بسعر 650 دج/للسهم، ولم تسجل العملية، علما أنها تمت بشيك بنكي.

• قدر مخزون البضاعة حسب الجرد المادي ب: 120 000 دج، الفرق غير مبرر.

• القيمة السوقية لمخزون المواد الأولية في 2013/12/31: 180 000 دج.

• الزبون منصف الذي يقدر دينه ب ¼ رصيد الزبائن يحتمل عدم تحصيل 30% من دينه.

• الزبون منار الذي يمثل دينه باقي رصيد الزبائن في حالة إفلاس مؤكد.

✓ **المطلوب:** سجل قيود التسوية الضرورية في 2013/12/31. مع تبرير العمليات الحسابية.

التمرين الثالث: (08 نقاط) تنتج مؤسسة "الرائد" منتجين المنتج الوسيطي "S" والمنتج التام "A". تتم عملية الإنتاج في ورشتين حيث أن:

- الورشة (1): تعالج المادة الأولية "M1" للحصول على المنتج الوسيطي "S".

- الورشة (2): تعالج المنتج الوسيطي "S" بإضافة المادة الأولية "M2" للحصول على المنتج التام "A"

فيما يلي المعلومات المحاسبية المتحصل عليها في نهاية شهر أفريل 2012:

1- مخزون أول الشهر:

- المنتج الوسيطي "S": 20 وحدة تكلفتها الإجمالية 23500 دج.

- المادة الأولية (M1): 125 كغ بتكلفة إجمالية 51850 دج.

- تكلفة المنتجات الجاري إنجازها 17436 دج في الورشة (1).

- المادة الأولية (M2): 180 كغ بتكلفة إجمالية 57000 دج.

- تكلفة المنتجات الجاري إنجازها 35460 دج في الورشة (2).

- المنتج التام "A": 70 وحدة تكلفتها الإجمالية 119840 دج.

2- مشتريات الشهر:

- المادة الأولية (M2): 300 كغ بسعر 250 دج للكغ.

- المادة الأولية (M1): 325 كغ بسعر 350 دج للكغ.

3- الإنتاج والإستعمالات:

- أنتجت الورشة (1): 180 وحدة من المنتج الوسيطي "S" باستعمال 380 كغ من المادة الأولية (M1) وبقي إنتاج جاري تكلفته 25336 دج.

- أنتجت الورشة (2): 280 وحدة من المنتج التام "A" باستعمال 200 وحدة من المنتج الوسيطي "S" و 1,5 كغ من المادة الأولية (M2) لكل وحدة منتجة من المنتج التام "A".

4- الأعباء المباشرة:- على الشراء: 20 دج لكل كغ مشتري.

- على الإنتاج: 1300 ساعة يد عاملة مباشرة ب 35 دج للساعة. منها 520 ساعة في الورشة (1) والباقي في الورشة (2).

- على التوزيع: 15 دج لكل وحدة مباعة.

5- الأعباء غير المباشرة: ملخصة في الجدول التالي: علما أن الأعباء غير المعتبرة 10000 دج والأعباء الإضافية 17500 دج.

المراكز الأساسية			المراكز المساعدة		العناصر	
التوزيع	الورشة (2)	الورشة (1)	التموين	الإدارة		
21830	41240	25760	23700	17200	17120	مجموع التوزيع الأولي
3	2,5	1,5	2	1	؟	التوزيع الثانوي
1	3	2	2,5	؟	1,5	الإدارة
-	-	-	-	-	-	الصيانة
			Kg مادة أولية مشتراة		طبيعة وحدة العمل (القياس)	

6- مبيعات الشهر: باعت 350 وحدة من المنتج التام "A" بسعر 2350 دج للوحدة.

العمل المطلوب: اذا علمت ان المؤسسة تقيم الإخراجات وفق طريقة التكلفة الوسيطة المرجحة.

1- أتمم جدول توزيع الأعباء غير المباشرة.

2- أحسب مختلف التكاليف والنتيجة التحليلية والتحليلية الصافية

الموضوع الثاني

التمرين الأول: (06 نقاط)

تصنع مؤسسة الرائد و تباع منتجين A و B باستعمال مادتين أوليتين M_1 و M_2 في ورشة الإنتاج الوحيدة الموجودة للفترة المعتبرة شهر فيفري 2017 أعطيت لكم المعلومات التالية :
جدول الجرد الدائم للمادة الأولية M_1 :

M	P-U	Q		M	P-U	Q	
		600	إستهلاكات مخ 2	14700	49	300	مخ 1 المشتريات
			ت و م		45		ت و م

جدول الجرد الدائم للمادة الأولية M_2 :

M	P-U	Q		M	P-U	Q	
		400	إستهلاكات مخ 2	13200	66	200	مخ 1 المشتريات
			ت و م		58		ت و م

1. مخزون أول المدة:

- المادة M_1 : 300 كلغ إجمالي قدره 14700 دج
- المادة M_2 : 200 كلغ إجمالي قدره 13200 دج
- 360 وحدة من المنتج B بتكلفة 293 دج للوحدة

2. المشتريات:

- المادة M_1 : 1200 كلغ بـ 30 دج للكلغ .
- المادة M_2 : 800 كلغ بـ 40 دج للكلغ .

3. المصاريف المباشرة:

- على المشتريات: 16000 دج توزع على أساس الكمية المشتراة .
- على الإنتاج: 160 ساعة يد عاملة 210 دج للساعة الواحدة
- على التوزيع: 14300 دج توزع بالتناسب مع الكمية المباعة .
- 4. الأعباء غير المباشرة: لخصت الأعباء غير المباشرة عبر المباشرة بجدول التوزيع التالي مع اعتبار مبلغ 6100 دج أعباء غير معتبرة وفائدة رأس المال المقدربـ 1200000 دج وبمعدل فائدة بسيطة 10% سنويا

التوزيع	الإنتاج	التمويل	البيان
38500	57000	مج التوزيع الثانوي
100 دج من رقم الأعمال	-	100 دج من ثمن الشراء	طبيعة وحدة القياس

5. الإنتاج و الاستهلاك: تم إنتاج 400 وحدة من المنتج A (تم استعمال كل الكمية من M_1 و M_2 في إنتاج A)

5. مبيعات الفترة:

- المنتج A: 350 وحدة بـ 400 دج للوحدة
- المنتج B: 300 وحدة بـ 450 دج للوحدة .

المطلوب:

1. أكمل جدول الجرد الدائم للمواد الأولية M_1 و M_2 .
2. أحسب مبلغ قسم التمويل ثم إتمام جدول توزيع الأعباء غير المباشرة
3. أحسب تكلفة إنتاج المنتج A
4. سعر التكلفة النتيجة التحليلية والنتيجة التحليلية الصافية .

التمرين الثاني: (06 نقاط)

من دفاتر المحاسبية بتاريخ 2011/12/31 لمؤسسة النصر التجارية المخصصة في بيع نوع واحد من السلع تحصلنا على المعلومات التالية:
سعر بيع الوحدة: 600 دج
معادلة التكاليف الإجمالية y بدلالة x الذي يمثل رقم الأعمال هي: $y = 0.6x + 180000$
النتيجة = التكاليف الثابتة
بالنسبة لسنة 2012 تتوقع المؤسسة: زيادة الكمية المباعة بـ 10% ، انخفاض سعر بيع الوحدة بـ 6% زيادة التكاليف الثابتة بـ 12%
العمل المطلوب :

1. اكتب معادلة النتيجة R بدلالة x الذي يمثل رقم الأعمال
2. أنجز حساب النتائج التفاضلي واستنتج عدد الوحدات المباعة
3. احسب عتبة المردودية
4. مثل عتبة المردودية مستخدما العلاقة $MCv = CF$ م = ت نا
5. أحسب توقعات سنة 2012. ماذا تقترح على المؤسسة؟

التمرين الثالث: (08 نقاط)

من دفاتر مؤسسة "الأمل" بتاريخ 2013/12/31 قبل الجرد، استخرجنا المعلومات التالية:

رقم الحساب	البيان	مدين	دائن
158	مؤونات أخرى للأعباء		245000
164	اقتراضات لدى مؤسسات القرض		516360.4597
215	منشأة تقنية معدات وأدوات صناعية	??????	
2815	اهتلاك منشأة تقنية معدات وأدوات صناعية		?????
616	أقساط التأمينات	240000	
706	اداء خدمات		100000

معلومات الجرد:

- المؤونات الأخرى للأعباء كونت من اجل إنشاء مدخل شاحنات للمؤسسة تترقب المؤسسة دفع ضعف المبلغ.
- تتمثل المنشآت التقنية معدات وأدوات في آلة إنتاجية اقتنتها المؤسسة بتاريخ 2011/1/1 عن طريق قرض يسدد بواسطة 5 دفعات سنوية ثابتة بمبلغ 200365.1636 دج دفعت الأولى بتاريخ 2011/12/31 بمعدل فائدة مركبة 8 % سنويا.
- تهلك الآلة خطيا لمدة 8 سنوات. قدرت القيمة السوقية لها بتاريخ الجرد 500000 دج.
- أقساط التأمينات تتعلق بتأمين الآلة لمدة سنة سددت بتاريخ 2013/3/1.
- أجرت المؤسسة محل من تاريخ 2013/9/01 إلى غاية 2014/4/30.

العمل المطلوب

1. احسب مبلغ القرض (قيمة اقتناء الآلة).
2. سجل مختلف التسويات اللازم بتاريخ 2013/12/31

بالتوفيق والنجاح في البكالوريا

الموضوع الأول:

التمرين الأول :

اعداد جدول التدفقات الصافية للخزينة للعرض الأول

السنوات	1	2	3	4	5
النواتج	990000	1042500	1087500	1110000	1080000
الأعباء	450000	465000	480000	502500	517500
قسط الاهتلاك	280000	280000	280000	280000	280000
مجموع الأعباء	730000	745000	760000	782500	797500
النتيجة قبل الضرائب	260000	297500	327500	327500	282500
الضرائب الواجب دفعها	65000	74375	81875	81875	70625
النتيجة الصافية	195000	223125	245625	245625	211875
CAF	475000	503125	525625	525625	491875

حساب القيمة الحالية للمشروعين: $VAN = \sum T_p (1+t)^{-p} + VR(1+t)^{-n} - I_0$

العرض الأول :

$$VAN = 475000(1 + 0.08)^{-1} + 503125(1 + 0.08)^{-2} + 525625(1 + 0.08)^{-3} + 525625(1 + 0.08)^{-4} + 491875(1 + 0.08)^{-5} + 85000(1 + 0.08)^{-5} - 1400000 = 667382.97$$

العرض الثاني:

$$VAN = 510000(1 + 0.08)^{-1} + 538125(1 + 0.08)^{-2} + 560625(1 + 0.08)^{-3} + 560625(1 + 0.08)^{-4} + 526875(1 + 0.08)^{-5} - 1200000 = 949278.25$$

نقترح على المؤسسة اختيار العرض الثاني لانه يحقق مردودية أكبر

التمرين الثاني

مؤونة الاخطار

683	مؤونات أخرى خصوم غير جارية	100000	100000
151	مؤونة الاخطار		
	اثبات مؤونة الاخطار		

برمجيات المعلوماتية :

قسط اهتلاك البرمجيات القديمة $An=100000 \times 0.1=10000$ قسط اهتلاك البرمجيات الجديدة $An=30000 \times 0.1 \times 6/12=1500$

681	مخصصات لاهتلاكات والمؤونات وخ ق أصول غير جارية	11500	11500
2804	اهتلاك برمجيات المعلوماتية		11500
	تسجيل قسط اهتلاك السنوي		

سندات المساهمة الأخرى

النوع A القيمة السوقية = تكلفة الحياة لا توجد خسارة قيمة حالية وبالتالي الخسارة السابقة تسترجع

296	خسارة القيمة سندات المساهمة الأخرى	1000	1000
781	استرجاعات الاستغلال خ ق والمؤونات أصول غير جارية		
	استرجاع خسارة القيمة		

النوع B تكلفة حياة السند $700=500/((500 \times 100)-400000)$

التنازل : نتيجة التنازل = (سعر البيع + خسارة القيمة) - تكلفة الحياة

$$R=((650 \times 500)+(100 \times 500)) - (500 \times 700)=35000$$

512	البنك	325000	
296	خسارة القيمة سندات المساهمة الأخرى	50000	
262	سندات المساهمة الأخرى	350000	
767	الأرباح الصافية عن عمليات التنازل عن أصول مالية	35000	
	التنازل عن سندات النوع B		

مخزون البضاعة: فارق الجرد = الجرد المادي - الجرد المحاسبي

فارق الجرد = 100000 - 120000 = 20000 موجب

0.25

0.5

20000	20000	المخزونات من البضائع	30
20000		منتجات استثنائية عن عمليات التسيير الجاري	757
		تسوية فارق الجرد عن مخزونات البضائع	

المواد الأولية: خ ق الحالية = القيمة السوقية - القيمة المحاسبية = 100000 - 120000 = 20000

0.25

خ ق السابقة = 30000 ، التقييم = خ ق الحالية - خ ق السابقة = 20000 - 30000 = -10000 استرجاع

0.5

20000	20000	خسارة القيمة مواد أولية ولوازم	391
20000		إسترجاعات الاستغلال خ ق و المؤونات أصول جارية	785
		إنقاص مبلغ خسارة القيمة	

الزبائن:

0.25

مصنف قيمة الدين 117000 X ¼ = 29250

0.25

خسارة القيمة 29250 / 0.3 x 1.17 = 7500

0.5

29250	29250	زبائن مشكوك فيهم	416
29250		زبائن	411
		تحويل الزبون مصنف الى مشكوك فيه	
7500	7500	مخصصات لاهتلاكات والمؤونات وخ ق أصول جارية	685
7500		خسارة القيمة عن حسابات الزبائن	491
		إثبات خسارة القيمة للزبون مصنف	

0.5

الزبون منار

قيمة الدين = 117000 - 29250 = 87750 يرصد

3*0.25

الدين خارج الرسم = 87750 / 1.17 = 75000 ، TVA = 75000 * 0.17 = 12750

0.75

87750	75000	خسائر عن حسابات دائنة غير قابلة للتحصيل	654
	12750	رق م محصل	4457
		الزبائن	411
		ترصيد دين الزبون منار	

الجزء الثالث محاسبة تحليلية:

إتمام جدول توزيع الأعباء غير المباشرة:

1

$$\begin{cases} X=17120+0.15y \\ Y=17200+.01x \end{cases}$$

X=20000 y=19200

0.5

العناصر	المراكز الأساسية			المراكز المساعدة	
	التوزيع	الورشة (2)	الورشة (1)	التموين	الإدارة
مجموع التوزيع الاولي	21830	41240	25760	23700	17120
التوزيع الثانوي					
الإدارة	6000	5000	3000	4000	2000
الصيانة	1920	5760	3840	4800	-19200
مجموع التوزيع الثانوي	29750	52000	32600	32500	0
طبيعة وحدة العمل (القياس)	-	-	-	مادة أولية Kg	
عدد وحدات القياس				مشترأة	
تكلفة وحدة القياس				625	
				52	

0.5

حساب تكلفة شراء المواد الأولية

المادة الولية M2			المادة الولية M1			البيان
المبالغ	سعر الوحدة	الكمية	المبالغ	سعر الوحدة	الكمية	
75000	250	300	113750	350	325	ثمن الشراء
6000	20	300	6500	20	325	مصاريف الشراء المباشرة
15600	52	300	16900	52	325	مصاريف الشراء غير المباشرة
96600	322	300	137150	422	325	تكلفة الشراء
57000	-	180	51850	-	125	مخ 1
153600	320	480	189000	420	450	التكلفة الوسطية المرجحة

حساب تكلفة انتاج المنتج الوسيط S

المنتج الوسيط S			البيان
المبالغ	سعر الوحدة	الكمية	
159600	420	380	الاستعمالات المادة الولية M1
18200	35	520	مصاريف الانتاج المباشرة
32600	-	-	مصاريف الإنتاج غير المباشرة
17436	-	-	انتاج جاري اول الفترة
25336	-	-	انتاج جاري اخر الفترة
202500	1125	180	تكلفة الإنتاج
23500	-	20	مخ 1
226000	1130	200	التكلفة الوسطية المرجحة

حساب تكلفة انتاج المنتج التام A

المنتج التام A			البيان
المبالغ	سعر الوحدة	الكمية	
226000	1130	200	الاستعمالات المنتج الوسيط S
134400	320	420	المادة الولية M2
27300	35	780	مصاريف الانتاج المباشرة
52000	-	-	مصاريف الإنتاج غير المباشرة
35460	-	-	انتاج جاري اول الفترة
475160	1697	280	تكلفة الإنتاج
119840	-	70	مخ 1
595000	1700	350	التكلفة الوسطية المرجحة

حساب سعر التكلفة والنتيجة التحليلية

المنتج التام A			البيان
المبالغ	سعر الوحدة	الكمية	
595000	1700	350	تكلفة النتاج المباع
5250	15	350	مصاريف التوزيع المباشرة
29750			مصاريف التوزيع غير المباشرة
630000	1800	350	سعر التكلفة
822500	2350	350	رقم الاعمال
192500	550	350	النتيجة التحليلية

النتيجة التحليلية الصافية = النتيجة التحليلية الإجمالية + عناصر إضافية - أعباء غير معتبرة

$$200000 = 10000 - 17500 + 192500$$

2

1

1

1.5

0.5

الموضوع الثاني:

التمرين الثاني:

إتمام جدول الجرد الدائم للمادة الأولية M1

M	P-U	Q		M	P-U	Q	
27000	45	600	إستهلاكات	14700	49	300	مخ 1
40500	45	900	مخ 2	52800	44	1200	المشتريات
67500	45	1500	ت و م	67500	45	1500	ت و م

إتمام جدول الجرد الدائم للمادة الأولية M2

M	P-U	Q		M	P-U	Q	
23200	58	400	إستهلاكات	13200	66	200	مخ 1
34800	58	600	مخ 2	44800	56	800	المشتريات
58000	58	1000	ت و م	58000	58	1000	ت و م

مجموع التوزيع الثانوي لقسم التموين = الأعباء غير المباشرة ل M1+M2:

الأعباء غير المباشرة للشراء = تكلفة الشراء - ثمن الشراء - أعباء المباشرة للشراء

الأعباء غير المباشرة للشراء M1 = 9600 - 36000 - 52800 = 7200

الأعباء غير المباشرة للشراء M2 = 6400 - 32000 - 44800 = 6400

مجموع التوزيع الثانوي لقسم التموين = 7200 + 6400 = 13600

إتمام جدول توزيع الأعباء غير المباشرة:

التوزيع	الإنتاج	التموين	البيان
38500	57000	13600	مج التوزيع الثانوي
100 دج من رقم الأعمال	-	100 دج من ثمن الشراء	طبيعة وحدة القياس
2750		680	عدد وحدات العمل
14		20	تكلفة وحدة العمل

حساب تكلفة إنتاج المنتج التام A:

المنتج P1			البيان
المبلغ	P-U	Q	
27000	45	600	تكلفة المادة M1 المستعملة
23200	58	400	تكلفة المادة M2 المستعملة
33600	210	160	الأعباء المباشرة للإنتاج
57000	-	-	الأعباء غير المباشرة للإنتاج ورشة 1
140800	352	400	تكلفة الإنتاج
-	-	-	مخ 1
140800	<u>352</u>	400	ت. و. م

حساب سعر التكلفة والنتيجة التحليلية

المنتج P2			المنتج P1			البيان
المبلغ	P-U	Q	المبلغ	P-U	Q	
87900	293.00	300	123200	352.00	350	تكلفة إنتاج المنتجات المباعة
6600			7700			أعباء التوزيع المباشرة
18900	14	1350	19600	14	1400	أعباء التوزيع غير المباشرة
113400			150500			سعر التكلفة
135000	450	300	140000	400	350	رقم لأعمال
21600			-10500			ن التحليلية

النتيجة التحليلية الصافية = 10500 - 21600 = -11100 + $\frac{1200000 \times 10 \times 1}{1200}$ - 6100 = 15000 دج

التمرين الثاني:

معادلة النتيجة بدلالة رقم الاعمال x تكون بالشكل التالي

$$Y = 0.4x - 180000$$

جدول حساب النتائج التفاضلي : من المعادلة نجد :

$$\text{النتيجة} = \text{التكاليف الثابتة} = 180000 \text{ دج}$$

رقم الاعمال

$$180000 = 0.4 \times \text{رقم الاعمال} - 180000 \Rightarrow \text{رقم الاعمال} = 900000 \text{ دج}$$

$$\text{الكمية المباعة} = 900000 / 600 = 1500 \text{ وحدة}$$

$$\text{تكاليف المتغيرة} = 0.60 \times 900000 = 540000 \text{ دج}$$

$$\text{ه/ت م} = 0.40 \times 900000 = 360000 \text{ او } 360000 = 540000 - 900000$$

انجاز جدول حساب النتائج التفاضلي :

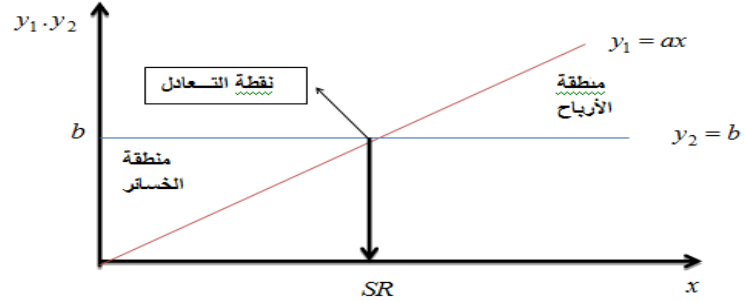
الرقم	بيان	مبالغ	%
1	رقم الأعمال الصافي	900000	100
2	التكلفة المتغيرة	540000	60
3	ه/ت المتغيرة	360000	40
4	التكاليف الثابتة	180000	20
5	النتيجة	180000	20

حساب رقم الاعمال عتبة المردودية = ت نا / نسبة الهامش على التكلفة المتغيرة = $180000 / 0.40 = 450000$ دج

عتبة المردودية بيانيا انطلاقا من ه/ت م = ت نا

$$\text{معادلة الهامش } y_1 = 0.40x \text{ معادلة التكاليف الثابتة } y_2 = 180000$$

X	0	450000	900000
Y ₁	0	180000	360000
Y ₂	180000	180000	180000



الرقم	بيان	مبالغ	%	توقعات سنة 2012
1	رقم الأعمال الصافي	900000	100	$900000 \times 1.1 \times 0.94 = 930600$
2	التكلفة المتغيرة	540000	60	$540000 \times 1.1 = 594000$
3	ه/ت المتغيرة	360000	40	336600
4	التكاليف الثابتة	180000	20	$180000 \times 1.12 = 201600$
5	النتيجة	180000	20	135000

نقترح على المؤسسة الإبقاء على شروط استغلال سنة 2011 لأنها تحقق نتيجة أكبر.

التمرين الثالث:

حساب قيمة القرض:

$$V_0 = 200365.1636 \frac{1 - (1 + 0.08)^{-5}}{0.08} = 800000$$

قيود التسوية:

1 - زيادة مؤونة الأعباء ب: 245000

رقم	بيان	مبالغ	مؤونات أخرى خصوم غير جارية
683	مؤونة الأخطار	245000	151
	زيادة مؤونة الأخطار	245000	

2 - حساب الاستهلاك الثالث والفائدة الثالثة :

$$I_3 = V_2 \times i = 516360.4597 \times 0.08 = 41308.83$$

$$A_3 = a - I_3 = 200365.1636 - 41308.83 = 159056.32$$

1	159056.32	اقتراضات لدى مؤسسات القرض	164
1	41308.83	أعباء الفوائد	661
1	200365.16	البنك	512
		تسديد الدفعة الثالثة	

3 - حساب اهتلاك المعدات الصناعية

$$An = \frac{MA}{n} = \frac{800000}{8} = 100000$$

4 - حساب خسارة القيمة للمعدات الصناعية:

$$Pv = VNC - PVN$$

$$VNC = MA - \Sigma An = 800000 - (100000 \times 3) = 500000$$

$$Pv = VNC - PVN = 500000 - 500000 = 0$$

لا توجد خسارة قيمة.

0.5	100000	مخصصات الاهتلاكات و خسائر القيمة للاصول غير جارية	681
0.5	100000	اهتلاك المعدات الصناعية	2815
		قسط اهتلاك المعدات الصناعية	

أعباء معاينة مسبقا:

الأعباء المعاينة مسبقا = قيمة العبي * (عدد أشهر السنة الموالية / عدد الأشهر الكلية)

$$\text{الأعباء المعاينة مسبقا} = 240000 * (12/2) = 40000 \text{ دج}$$

0.5	40000	أعباء معاينة مسبقا	486
0.5	40000	أقساط التأمينات	616
		تسوية أعباء معاينة مسبقا	

منتوجات معاينة مسبقا :

منتوجات معاينة مسبقا = قيمة المنتج * (عدد أشهر السنة الموالية / عدد الأشهر الكلية)

$$\text{منتوجات معاينة مسبقا} = 100000 * (8/4) = 50000 \text{ دج}$$

0.5	50000	أداء الخدمات	706
0.5	50000	منتوجات معاينة مسبقا	487
		تسوية منتوجات معاينة مسبقا	