

التاريخ:الجزء الأول:

- 1 - من الزعماء الكبار في الحرب العالمية الثانية جوزيف ستالين ، و وانستون تشرل، عرّف بهما.
- 2 - ظهرت في أوروبا مع مطلع القرن العشرين إمبراطوريات كان لها وزنها السياسي وعظمتها الاقتصادية وقّع على الخريطة المرفقة إمبراطوريتي (النمسا والمجر) و إمبراطورية (الخلافة العثمانية)، وعرّف كلّ منهما.
- 3 - وقعت بعد المواجهة العالمية الأولى عدد من المعاهدات مع الدول المنهزمة. أكمل بيانات الجدول التالي لتبين ذلك.

الجزء الثاني:السندات:

المعاهدة	الدولة	التاريخ
فرساي		
سان جرمان		
سيفر		

- 1 - "إن الرغبة التي أبدتها الدول الأوروبية مع بداية القرن العشرين في الحصول على المزيد من الثروة، عن طريق تأمين الأسواق الخارجية للفائض من إنتاجها كان السبب في تنافسها على المستعمرات، وعلى الطرق المؤدية إليها."

د.رياض الصمد / العلاقات الدولية في القرن 20

- 2 - " كانت القوى الأوروبية الكبرى تعيش واقعا فلسفيا مخيفا مفاده القوى تصنع الشرعية "

جعفر عنتر العريسي / حوار الحضاراتالتعليمة:

من خلال السندات وبناء على ماد رست ، أكتب مقالا تاريخيا من توضح فيه أسباب المواجهة العسكرية العالمية الأولى

الجغرافيا:الجزء الأول:

- 1 - عرف الإقليم
- 2 - عرف بالجفاف، اقترح حلولا للحد من الظاهرة، خاصة في الجزائر
- 3 - على خريطة الجزائر المرفقة، وقع المدن الواردة في الجدول، ثم عرّف باقتصاديات إقليم عنابه

المدينة	عنابة	سكيكدة	بشار	تامنراست
---------	-------	--------	------	----------

الجزء الثاني:

- 3 - تتباين الأقاليم الطبيعية في الجزائر من حيث المساحة وكثافة السكّان، كما يوضح الجدول التالي :

الإقليم	الإقليم التل	إقليم الهضاب العليا	الإقليم الصحراوي
نسبة المساحة	04%	12%	84%
نسبة السكان	70%	20%	10%

- 1 - مثل هذه النسب بأعمدة تكرارية ثنائية في كل إقليم بحيث 1سم ← 10%
- 2 - علق على الرسم، مقدما مقارنة بين توزيع السكان والمساحة مبرزاً الأسباب والنتائج

بالتوفيق

اللقب والاسم :
القسم :
الخريطة التاريخية شكل 1:



خريطة الولايات الجزائرية شكل 2



الجزء الأول:

1 - جوزيف ستالين :

ولد بجورجيا، وناضل ضدّ النظام القيصري الاستبدادي، دعم لينين أثناء الثورة البلشفية 1917. أصبح رئيسا للاتحاد السوفييتي من سنة 1924 إلى سنة 1953. تميّز حكمه بالتشدد تجاه الغرب ونستن تشرشل :

رئيس وزراء بريطانيا منذ 1942. قاد بلاده أثناء الحرب العالمية الثانية ، ورفع من معنويات شعبه، صاحب مقولة الستار الحديدي .

2 - التعريف بإمبراطورية النمسا والمجر :

أكبر الإمبراطوريات مساحة، تتوسّط أوروبا، تتعدّد فيها القوميات، ونظامها محافظ، وسياستها توسعية التعريف بالخلافة العثمانية :

تتميّز بمساحة واسعة (تمتد على ثلاثة قارات)، وبموقع جغرافي هام بين آسيا وأوروبا وبمضائق بحرية،

3 - إكمال بيانات الجدول

المعاهدة	الدولة	التاريخ
فرساي	ألمانيا	28 جوان 1919
سان جرمان	النمسا	10 سبتمبر 1919
سيفر	الدولة العثمانية	10 اوت 1920

الجزء الثاني:

السندات :

الجزء الثاني:

التعليمة:

من خلال السندات وبناء على ماد رست ، أكتب مقالا تاريخيا من عشرة أسطر توضح فيها أسباب المواجهة العسكرية العالمية الأولى

- تصادم المصالح الاقتصادية بين الدول الأوروبية (تأمين المواقع الإستراتيجية والأسواق)

- السباق نحو التسلّح الذي أدى إلى اختلال التوازن بين القوى الأوروبية القديمة والحديثة

- التعبئة الإعلامية والدعاية المغرضة

- انقسام أوروبا إلى كتلتين :

* دول الوفاق (فرنسا بريطانيا وروسيا..) ودول الحلف (ألمانيا، النمسا، إيطاليا ..)

وكانت حادثة سيرا جيفو شرارة انطلاق الحرب في 28 جويلية 1914

الجغرافيا:

1 - الإقليم :

مساحة أرضية وتجمّع بشري يميّز بالارتباط بين عناصره الداخلية مثل السطح والمناخ والنشاط البشري

2 - عرف بالجفاف :

هو هبوط معدّل التساقط السنوي لفترة زمنية طويلة ، ويؤدّي ذلك إلى القحط فتجفّت الآبار وتتأثّر المزروعات والماشية. ومن الحلول نذكر :

بناء السدود ومحطات تحلية المياه ورفع طاقة المياه الجوفية وتصفية المياه المستعملة واستغلالها في الري والاستغلال العقلاني للمياه .

3 -توقع المدن الواردة في الجدول، ثمّ التعرّف باقتصاديات إقليم عنابه

المدينة	عنابة	سكيكدة	بشار	تامنراست
---------	-------	--------	------	----------

يتميّز إقليم عنابة

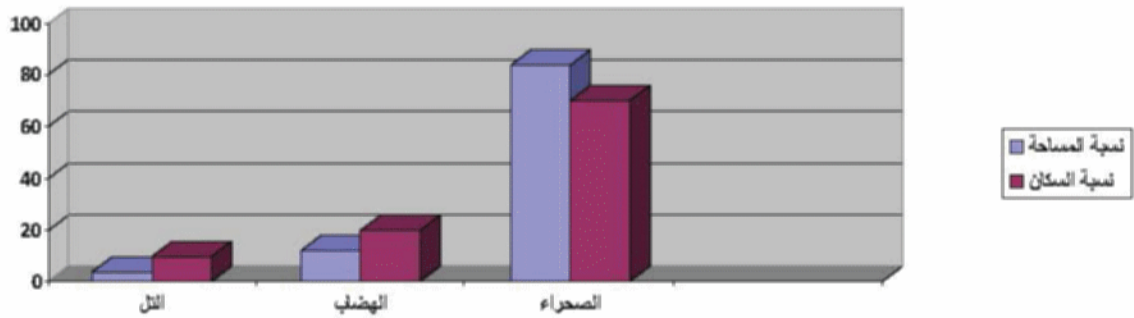
- بمناخ تجاريّ هام / سهيل زراعي خصب / بظهير معدني غني يتمثّل في مناجم الحديد بالوازنة وبو خضرة

والخنقات ، ويتمّ تصنيع الحديد الصّال بمصنع الحجار، وترتّبته المناجم مع الحجار والميناء بخط حديدي مكهرب

المطلوب :

الجزء الثاني

1 - تمثيلا النسب بأعمدة بيانية



2 - التعليق على الرسم.

يتناقص السكان من الشمال إلى الجنوب بسبب العوامل الطبيعية والاقتصادية

العوامل المؤثرة على توزيع السكان بالجزائر:

1 العوامل الطبيعية :

- يأتي المناخ على رأسها ، فالتساقط يعد العامل الأول فكلما زادت الأمطار زاد السكان ، وكلما تناقصت

الأمطار تناقص السكان، وكلما انعدمت الأمطار انعدم السكان تقريبا

- تأتي السهول الخصبة المنتجة بالدرجة الثانية .

2 العوامل الاقتصادية:

مثل مدي تواجد الثروات الطبيعية، والمصانع والمؤسسات الإنتاجية ، ووجود المدن والموانئ وغيرها.