

التاريخ:الجزء الأول:

- 1 - عرف بما يلي :  
- المواجهة العسكرية الثانية
- 2 - من بين الديكتاتوريات الحديثة خلال الحرب العالمية الثانية أدولف هتلر و موسليني . عرف بهاتين الشخصيتين
- 3 - عرّف بعصبة الأمم
- 4 - وقعت بعد المواجهة العالمية الأولى عدد من المعاهدات مع الدول المنهزمة ، أكمل بيانات الجدول لتبيّن ذلك

التاريخ	الدولة	المعاهدة
		فرساي
		سان جرمان
		سيفر

الجزء الثاني:

لقد أحدثت الحرب العالمية الأولى دمارا كبيرا ، وألحقت أضرارا كبيرة بالقطاعات الاقتصادية والاجتماعية والسياسية.

السندات:

- 1 - الوثيقة 1 صورة الخراب في حي بألمانيا
  - 2 - الوثيقة 2 " شهدت أوروبا بين الحربين حمية التسلح استعدادا لأيّ نزاع طارئ مسلح، لأنّه يرهب الجانب الآخر، فالتسلح في نظرها حفظ للسلم، غير أنّه يزيد الأزمات تعقيدا"
- لييب عبد الستار / التاريخ المعاصر

التعليمة:

من خلال السندات، وبناء على ماد رست أكتب مقالا تاريخيا توضح فيه الانعكاسات والنتائج التي أحدثتها الحرب العالمية الأولى على مختلف المجالات.

الجغرافيا:الجزء الأول:

- 1 - ما الفرق بين البيئة والإقليم
- 2 - عرف الجفاف، ماهي الحلول التي تقترحها للحد من الظاهرة في الجزائر؟
- 3 - على خريطة الجزائر المرفقة، وقع المدن الواردة في الجدول، ثمّ عرّف باقتصاديات إقليم عنابة

المدينة	عنابة	سكيكدة	بشار	تامنراست
---------	-------	--------	------	----------

الجزء الثاني:

لقد لاحظت أنّ الإقليم يتميز بالارتباط بين عدد من العناصر ( الطبيعية، والبشرية، والاقتصادية)

السندات:

- 1 - نسب المساحة ونسبة السكان في الأقاليم الكبرى للجزائر

الإقليم	نسبة المساحة	نسبة السكان	عدد الولايات	مصفاة سكيكدة
الإقليم التلي	04	70	25	
إقليم الهضاب العليا	09	20	14	
الإقليم الصحراوي	87	10	09	

التعليمة:

- 1- مثل هذه النسب بأعمدة تكرارية ثنائية في كل إقليم
- 2 - علق على الرسم، مقدما مقارنة مختصرة للخصائص الطبيعية والبشرية والاقتصادية التي يتمتع بها كل إقليم



**التاريخ :**

**الجزء الأول**

1 - المواجهة العسكرية الثانية:

نزاع عسكري مسلح ، قام بين قوات المحور (ألمانيا وإيطاليا واليابان ) وقوات الحلفاء ( فرنسا وبريطانيا وروسيا ثم الولايات المتحدة الأمريكية ) من 1939 إلى 1945

2 - أدولف هتلر :

زعيم ألماني ن ولد في النمسا، أسس حزب العمال الوطني الاشتراكي (النازي) حكم ألمانيا من 1934 إلى 1945، هو صاحب النظرية العرقية قاد ألمانيا إلى حرب مدمرة، وتوفي في ظروف غامضة.

مسولينى :

هو زعيم إيطالي ، ضغط على ملك إيطاليا فيكتور إيمان ويل الثالث، فاختاره لتشكيل الحكومة سنة 1922، فجمع بين السلطة المدنية والعسكرية، وأصبح ديكتاتور إيطاليا

3 - عرّف ب (عصبة الأمم)

هي منظمة دولية ، تمّ إنشاؤها باقتراح من الرئيس الأمريكي ولسن ، واتخذت جنيف مقرا لها، وهدفها حل المشاكل الدولية بالطرق السلمية.

4 - جينات الجدول

التاريخ	الدولة	المعاهدة
28 جوان 1919	ألمانيا	فرساي
10 سبتمبر 1919	النمسا	سان جرمان
10 اوت 1920	الدولة العثمانية	سيفر

**الجزء الثاني:**

الانعكاسات والنتائج التي أحدثتها الحرب العالمية الأولى :

أ- سياسيا :

- انعقاد مؤتمر الصلح وما تلاه من معاهدات جائزة في حق الدول المنهزمة

- تغيير في حدود الدول

- ميلاد عصبة الأمم، بغرض حل المشاكل الدولية بالطرق السلمية

- ظهور مبادئ ولسن ومنا حق الشعوب في تقرير مصيرها

- اعتماد الدبلوماسية العنيفة

- ظهور النظام الاشتراكي في روسيا

ب - بشريا:

- خسائر بشرية بلغت 5 ملون قتيل و 20 مليون معطوب ومشرّد. حصول المرأة على حقوقها

ج - اقتصاديا :

- انهيار اقتصاديات أوروبا وفقدانها الهيمنة على التجارة العالمية

- انخفاض في قيمة العملة الأوروبية

- الاستفاد المادية للولايات المتحدة الأمريكية

- إغراق الدول المتحاربة بالديون

د - فكريا و علميا :

- ظهور الأسلحة الحديثة

- ظهور لقاحات وأدوية علاج فعالة

- تطوّر وسائل المواصلات

**الجغرافيا :**

**الجزء الأول**

1 -

الإقليم : مساحة أرضية وتجمع بشري يميّز بالارتباط بين عناصره الداخلية مثل السطح والمناخ والنشاط البشري

أما البيئة: فنعني بها الأرض وما يحيط بها من غلاف جوي يؤثر في نمط الحياة فيها وما تحمله في سطحها وباطنها من جماد وأحياء

2 - عرف بالجفاف :

هو هبوط معدّل التساقط السنوي لفترة زمنية طويلة ، ويؤدّي ذلك إلى القحط فتجفّ الآبار وتتأثّر المزروعات والماشية. ومن الحلول نذكر :

بناء السدود ومحطات تحلية المياه ورفع طاقة المياه الجوفية وتصفية المياه المستعملة واستغلالها في الري والاستغلال العقلاني للمياه .

3 - توقع المدن الواردة في الجدول، ثمّ التعرّف باقتصاديات إقليم عنابه

المدينة	عنابة	سكيكدة	بشار	تامنراست

يتميّز إقليم سكيكدة

- بميناء بترولّي هام

- بمركب نفطي ضخم يشمل :

\* مصفاة للعديد من المشتقات كالبنزين والمازوت والبلاستيك والمطاط والأسمدة ... بطاقة 20 مليون طن

- مركب لتمبيع الغاز الطبيعي بطاقة 04 مليار متر مكعب

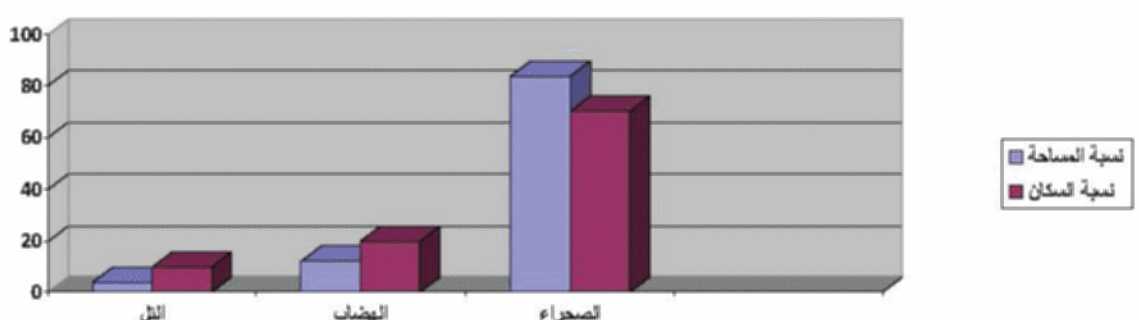
- معالم سياحية هامة

- إنتاج فلاحّي وغابي على رأسه الفلين بهضبة القل

**المطلوب :**

**الجزء الثاني**

1 - تمثيلا النسب بأعمدة بيانية



2 - التعليق على الرسم.

يتناقص السكان من الشمال إلى الجنوب بسبب العوامل الطبيعية والاقتصادية

العوامل المؤثرة على توزيع السكان بالجزائر:

1 العوامل الطبيعية :

- يأتي المناخ على رأسها ، فالتساقط يعد العامل الأول فكلما زادت الأمطار زاد السكان ، وكلما تناقصت الأمطار تناقص السكان، وكلما انعدمت الأمطار انعدم السكان تقريبا

- تأتي السهول الخصبة المنتجة بالدرجة الثانية .

2 العوامل الاقتصادية:

مثل مدي تواجد الثروات الطبيعية، والمصانع والمؤسسات الإنتاجية ، ووجود المدن والموانئ وغيرها.