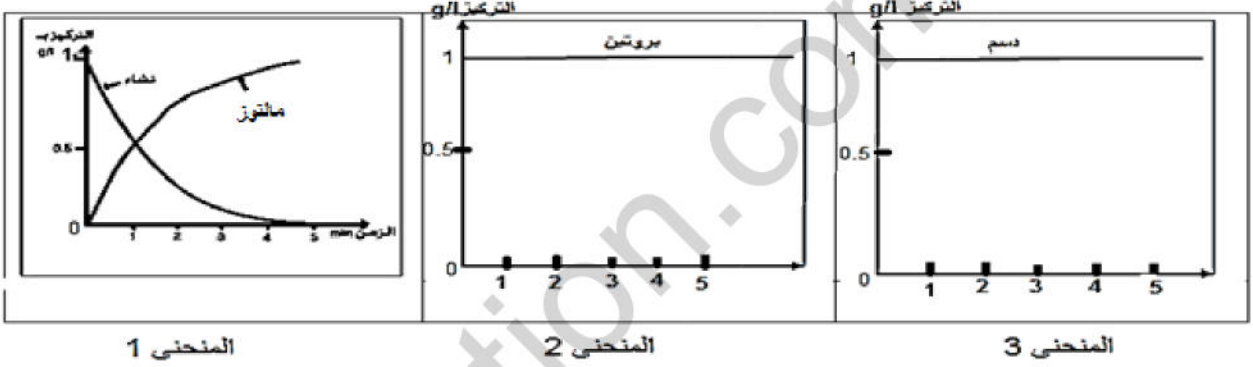


إختبار الثلاثي الثالث في مادة العلوم الطبيعية

التمرين الأول: (06ن)

من أجل دراسة تأثير الأنزيمات على الأغذية قمنا بالتجربة الموضحة في الوثيقة (1) ومنحنيات الوثيقة (2) توضح نتائج هذه المعاملة ..



1. وضح بدقة ما حدث في الأنبوب (1) .
2. وضح سبب عدم اختفاء البروتينات و الدسم في الأنبوبين (2) و (3) .
3. ما هي نتيجة معاملة محتوى الأنبوب (1) في نهاية التجربة بكل من ماء اليود - و محلول فهلينج + التسخين؟
4. قدم استنتاجا من خلال نتائج التجربة حول نشاط الأنزيمات.

التمرين الثاني: (06ن)

يعيش فارس مع عائلته المتكونة من والديه وثلاثة أشقاء (محمد - أشرف - صهيب)، صهيب الأخ الأصغر لفارس ظهرت عليه صفات جديدة (أعراض) مختلفة عن بقية أشقائه .

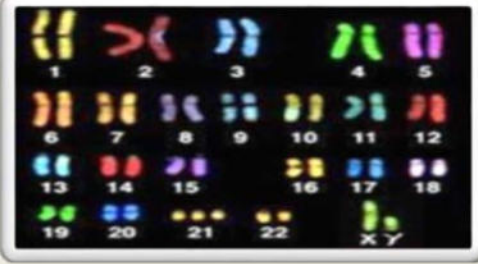


صهيب

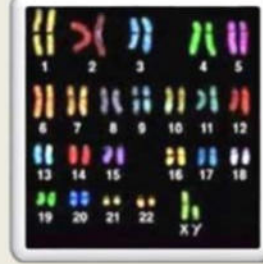


أشرف

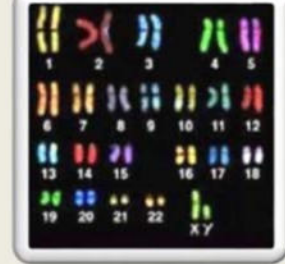
محمد



النمط النووي لصهيب



النمط النووي لأشرف



النمط النووي لمحمد

1. فسّر سبب التماثل في النمط الظاهري لمحمد وأشرف؟ وهل يمكن أن يكونا من جنسين مختلفين؟
2. علّل ظهور الصفات المختلفة (الأعراض المرضية) على صهيب. وهل هذا المرض وراثي؟ علّل إجابتك.
3. في نص علمي إشرح كيفية التعامل مع صهيب وإدماج هاته الفئة في المجتمع.

الوضعية الإدماجية: (08ن)

شهاب وعلاء تلميذان من قسمين مختلفين لاحظ أساتذة العلوم ظهور أعراض مختلفة عليهما، حيث كانا يعانيان من ارتفاع درجة الحرارة وسيلان الأنف سعال، فأرسلهما لطبيب الوحدة المدرسية بعد الكشف عليهما قرر الطبيب وصف بعض الأدوية لشهاب وأرسله للقسم لمتابعة دروسه، بينما تبين له أن حالة علاء متدهورة (ظهور أعراض أخرى والممثلة في السند -2-) فسارع لإرساله للمستشفى أين وُضع في غرفة معزولة.

السندات:

| | | |
|--|--|--|
| <p>الحصبة (البحمرون) مرض فيروسي حاد ومعدي يصيب الأطفال تتمثل أعراضه في ارتفاع درجة الحرارة ، سعال ، سيلان الأنف ، طفح جلدي، تورم الغدد اللمفاوية خلف الأذنين</p> | | |
| <p>السند-3-</p> | <p>السند-2- الأعراض التي ظهرت على علاء</p> | <p>السند-1- (Measles -virus) فيروس الحصبة) هو فيروس معدي جدا، حتى أنه إذا أصيب شخص ما بهذا الفيروس، فسوف ينقل مرض الحصبة إلى ما يقارب 90% من الذين حوله، من غير الملقحين ضد الفيروس، وسيصابون بداء الحصبة.</p> |

| تاريخ تلقيح علاء | لقاح السل | موعد اللقاح | تاريخ تلقيح شهاب | لقاح السل | موعد اللقاح |
|------------------|---|-------------|------------------|---|-------------|
| 15 جانفي 2006 | السل | الولادة | 10 فيفري 2006 | السل | الولادة |
| 15 أفريل 2006 | الخنثاق ، الكزاز ، السعال الديكي والشلل | 3 اشهر | 10 ماي 2006 | الخنثاق ، الكزاز ، السعال الديكي والشلل | 3 اشهر |
| 13 ماي 2006 | لقاح ثاني للسعال الديكي والشلل | 4 اشهر | 11 جوان 2006 | لقاح ثاني للسعال الديكي والشلل | 4 اشهر |
| 10 جويلية 2006 | لقاح ثالث للسعال الديكي والشلل | 6 اشهر | 10 اوت 2006 | لقاح ثالث للسعال الديكي والشلل | 6 اشهر |
| لم تنجز | الحصبة | 9 اشهر | 10 نوفمبر 2006 | الحصبة | 9 اشهر |
| لم تنجز | اعادة التلقيح ضد الحصبة | 15 شهر | 13 ماي 2007 | اعادة التلقيح ضد الحصبة | 15 شهر |
| 14 جويلية 2007 | الخنثاق ، الكزاز ، السعال الديكي والشلل | 18 شهر | 14 اوت 2007 | الخنثاق ، الكزاز ، السعال الديكي والشلل | 18 شهر |
| 10 جانفي 2012 | الخنثاق ، الكزاز ، السعال الديكي والشلل | 6 سنوات | 10 فيفري 2012 | الخنثاق ، الكزاز ، السعال الديكي والشلل | 6 سنوات |

السند-4-

التعليقات:

- إعتمادا على السندات ومكتسباتك القبلية أجب عمايلي:
- 1- فسّر القرار الذي إتخذه طبيب الوحدة المدرسية .
 - 2- بين مختلف الآليات المناعية المتدخلة في الدفاع عن عضوية شهاب وعلاء ضد المرض؟ وضح سبب فشلها عند علاء.
 - 3- ماهو التدخل الذي قام به طبيب المستشفى لتدعيم مناعة علاء والحفاظ على سلامة صحته؟إشرح مبدأ عمله.