

التاريخ: 2012/12/10

ثانوية: .....

المدة: 2 ساعات .

المستوى: السنة الأولى / ج.م.أ

## اختبار الثلاثي الأول في مادة التاريخ و الجغرافيا

### الجغرافيا

السؤال الأول : اشرح المصطلحات التالية :

المقياس الكسري للخريطة - الإحداثيات الجغرافية - هرم أعمار السكان - الخريطة الاقتصادية

السؤال الثاني : أجب عن ما يلي : التصحيح

02

س / 1 - إذا كانت المسافة الفاصلة بين مدينتي بوسعادة و بني صاف على خريطة ذات مقياس رسم 2000000 / 1 هي 3.5 cm ، فكم تكون المسافة على الطبيعة ؟  
س / 2- أرسم المقياس الخطي .

02

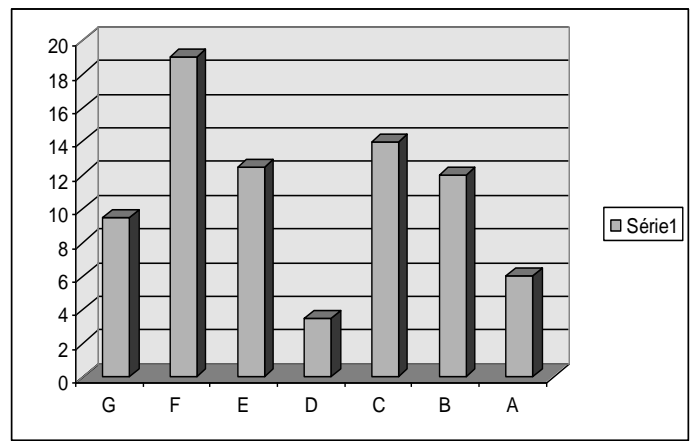
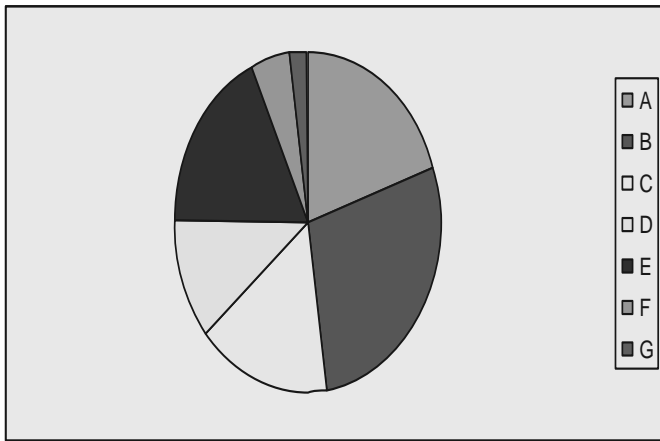
السؤال الثالث : إليك الجدول التالي ، قم بملء المطلوب فيه

أدوات الجغرافيا	ماذا تحتوي مضامين هذه الأدوات
خريطة طبيعية	.....
أعمدة بيانية	.....

السؤال الرابع :

السياق: كنت تتصفح الموسوعة الجغرافية فشدّ انتباهك أشكال ورسوم منها الأشكال التالية :

السند 01 :



السند 02 :

"... فالأشكال البيانية هي وسائل تعليمية رمزية تعتمد التمثيل البصري للعلاقات العددية والإحصائية فهي ترجمة مرئية للجدول الإحصائي، بمعنى تحويل أرقام مجردة إلى أشكال بيانية مختلفة تعكس وضع تطور الظاهرة ..."

kifayates.tarbiya.ma/doc/atamtilealmibyani.pot .

التعليمية : إنطلاقا من السندات المقترحة و مكتسباتك القبلية ، أكتب موضوعا تعالج فيه الإشكالية المطروحة .

## التاريخ

03

السؤال الأول : اشرح المفاهيم و المعالم و الشخصيات الآتية:

القسطنطينية - أهل الذمة - محمد الفاتح - المماليك.

01

ما الأحداث المعلمية المرتبطة بالتواريخ التالية : 1878 - 1299 .

02

السؤال الثاني : إليك الخريطة المرفقة التالية ، قم بملء المطلوب :

السؤال الرابع : طالعت في جريدة أسبوعية طُرح للمناقشة فيها موضوع مُتعلق بجهود العثمانيين في توحيد العالم الإسلامي مشرقا و مغربا ، إلى غاية سقوط أقاليمه في يد الاستعمار الأوروبي .

**السند (1) :** >> ... كانت الدولة العثمانية قد استطاعت أن تسيطرها بدرجات متفاوتة من القوة و الضعف على الغالبية العظمى من البلاد العربية من حدود العراق الشرقية و من الخليج و شبه الجزيرة و اليمن و الحجاز و الشام ، إلى مصر و طرابلس الغرب ( ليبيا ) و الجزائر. . << .  
د. عبد العزيز نوار / تاريخ العرب المعاصر مصر و العراق .

**السند (2) :**

### الدولة العثمانية في أقصى اتساعها.



**السند (3) :** >> اتخذت أوروبا موقفاً عدائياً ضدَّ الإسلام عبر التاريخ ، وذلك نتيجة الجهل به، و خوفهم على مصالحهم السياسية و سياستهم الاستعمارية.... وقد نظر الأوروبيون إلى الدولة العثمانية على أنها ممثلة الإسلام و حاملة رأيه، و من ثمَّ تكثرت جهودهم لوقف مديها، ثم إضعافها و الإحجاز عليها، كما جندوا أقلام مفكريهم و مؤرخيهم لتشويه تاريخها و كبل الاتهامات لها....<< .

فتوحات العثمانيين في أوروبا د. محمد عبد الحميد الرفاعي

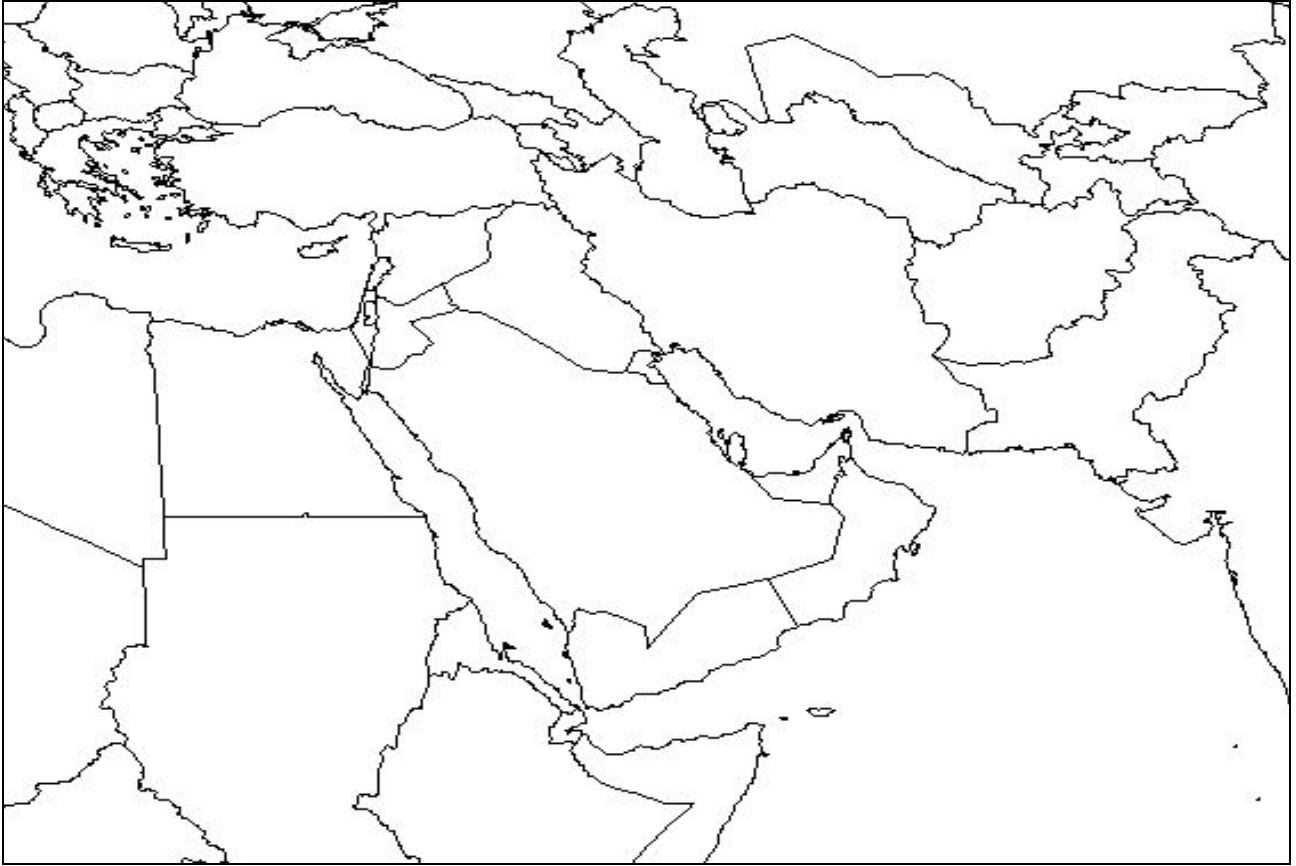
رابط الموضوع [http://www.alukah.net/World\\_Muslims/1218/34333/#ixzz2DpKDwBsW](http://www.alukah.net/World_Muslims/1218/34333/#ixzz2DpKDwBsW)

**التعليمة :** انطلاقا من السندات المقترحة و اعتمادا على معارفك القبلية ، أكتب موضوعا تعالج فيه الإشكالية المطروحة .

# مع تمنيات أساتذة المادة بالتوفيق

الاسم:	اللقب:	القسم:
--------	--------	--------

## خريطة المميزات الإستراتيجية للعالم الإسلامي.



### المسطحات المائية:

البحر الأحمر -  البحر الأبيض المتوسط -  البحر الأسود.

### المضايق و المنافذ البحرية:

مضيق هرمز -  مضيق باب المندب -  قناة السويس .

# الجمهورية الجزائرية الديمقراطية الشعبية

ثانوية:

السنة الدراسية: 2012-2013

وزارة التربية الوطنية

اختبار الثلاثي الأول

السنة الأولى ج/م/آداب و علوم إنسانية

## الإجابة النموذجية لمادة التاريخ و الجغرافيا

### الجزء الأول

التاريخ/

العلامة	عناصر الإجابة	المطلوب
0.75	<b>القسطنطينية:</b> نسبة الى الإمبراطور الروماني قسطنطين فتحها العثمانيون 1453 و أعلنوه عاصمة جديدة لدولتهم و أطلقوا عليها اسم إسلام بول أي مدينة الإسلام و المعروفة اليوم بإسطنبول	شرح المصطلحات
0.75	<b>أهل الذمة:</b> هم غير المسلمين من المسيحيين و اليهود الذين يعيشون في الدولة الإسلامية و يتمتعون بحقوق المواطنة لحماية دمايتهم و أموالهم و أعراضهم مقابل جزية سنوية يدفعونها .	
0.75	<b>محمد الفاتح:</b> هو السلطان العثماني الذي تحققت على يده نبوءة فتح القسطنطينية سنة 1453 و هو ابن 25 سنة	
0.75	<b>المماليك:</b> هم خليط من السلاجقة و الأكراد و الروس جلبهم ولاية مصر فتدربوا على الجندية و القتال و خدمة السلاطين ثم أسولوا على الحكم و أقاموا دولة دامت قرنين ونصف 1250م-1517م، تواجهوا مع العثمانيين عدة مرات إلى غاية إحقاق مصر عسكريا بالخلافة العثمانية سنة 1517 م .	
0.5	<b>1299:</b> تأسيس الدولة العثمانية على يد عثمان الأول .	الأحداث المعلمية
0.5	<b>1878:</b> مؤتمر برلين التقاء الدول الأوروبية في ألمانيا قصد النظر في مصير الدولة العثمانية و اقتسام ممتلكاتها.	
01 01	- توقيع البحار - توقيع المضائق و الممرات .	التوقيع على الخريطة

### الجزء الثاني:

العلامة	عناصر الإجابة	المطلوب
0.5	برزت الدولة العثمانية كأهم دولة من العالم الإسلامي في فترة استطاعت فيها أن تحقق تفوقا كبيرا في مجالات عدة.	التقديم
1.5	<b>عوامل القوة لديها :</b> - كونها أكبر دولة إسلامية مساحة على الإطلاق متوزعة رقعتها في آسيا و إفريقيا و أوروبا . - حامله لواء الخلافة الإسلامية بعد العباسيين لتأخذ صبغتها الرسمية في تمثيل العالم الإسلامي. - تعدد الشعوب و اللغات و الديانات فيها رغم كون الإسلام هو الطابع السائد فيها . - امتلاكها لأسطول بحري ضخم و جيش قوي استطاعت من خلالهما فرض هيبتها على العالم. - تعميرها لفترة زمنية غير مسبوقه 1299 - 1923 م .	التحليل
1.5	<b>مواقف أوروبا منها :</b> 1 - ناصتها العداء كونها تمثل الإسلام و العالم الإسلامي 2 - اتخذت المواجهات بين الطرفين الصيغة الدينية استكمالا لسلسلة الحروب الصليبية التي أعلنتها أوروبا على العالم الإسلامي . 3 - أثبت العثمانيون قوتهم و تفوقهم إلى حين. 4 - التآمر و التحالف الأوروبي ضدها يقابله الفتن و الدسائس و الحركات الانفصالية تمهيدا للانهايار و التفكك.	
0.5	فرض العثمانيون هيمنتهم و هيبتهم لفترة طويلة انطلاقا من القوة التي امتلكوها.	الاستخلاص

## الجغرافيا/

### الجزء الأول:

العلامة	عناصر الإجابة	المطلوب
0.5	<b>المقياس الكسري:</b> علاقة حسابية بين المسافات على الخريطة بالسـم و ما يقابلها على الطبيعة	شرح المصطلحات
0.5	بالكم و يأخذ الشكل التالي $1/200000$ بمعنى 1 سم ← 200000 سم.	
0.5	أو $1/500000$ بمعنى 1 سم ← 500000 سم.	
0.5	<b>الاحداثيات الجغرافية:</b> هي شبكة وهمية من خطوط الطول و دوائر العرض المتعامدة تقريبا ، تغطي الكرة الأرضية و تشكل مجموع إحداثيات فلكية نعتمد عليها في تحديد الموقع الفلكي للمناطق.	
0.5	<b>هرم أعمار السكان:</b> مستطيلات أفقية تمثل قيما متفاوتة لظاهرة فئات أعمار السكان حسب الجنس ( ذكور – إناث ) تبعاً لسلم رسم مناسب توضح الوضعية الديمغرافية للسكان في فترة معينة.	حل التمرين
01	<b>الخريطة الاقتصادية:</b> تتضمن الظواهر الجغرافية الاقتصادية كالثروات و المناجم والنشاط الزراعي أو الصناعي و حجم المبادلات التجارية... الخ	
01	<b>المقياس:</b> $1/2000000$ أي 1 سم ← 2000000 سم 1 سم ← 20 كم 3.5 سم ← X $3.5 = \frac{X}{20} \Rightarrow X = 70$ كم 1 سم	المقياس الخطي:
01		
01	<b>الخريطة الطبيعية:</b> تمثل الظواهر الطبيعية كالجبال و السهول و الهضاب و الحاري و البحار و المحيطات و الأودية و الأنهار و غيرها وتعتمد عادة على الألوان للتمييز بينها .	أدوات الجغرافيا
01	<b>الأعمدة البيانية:</b> مستطيلات عمودية تتباين فيما بينها في الارتفاع حسب سلم معين يتباين قيم الظاهرة الجغرافية تختص في تمثيل المعطيات الإحصائية التي تتفاوت فيما بينها في القيمة في تاريخ محدد مثل : توزيع الانتاج الزراعي في الجزائر 2008	

### الجزء الثاني:

العلامة	عناصر الإجابة	المطلوب
0.5	الأشكال البيانية من أهم أدوات الجغرافيا ، ما أهميتها ؟ كيف نوظفها ؟	التقديم
1.5	<b>أهمية الأشكال البيانية :</b> تبدو أهمية التمثيل البياني في الدراسات الجغرافية من خلال ما يلي : - تنوع الأشكال البيانية بتعدد طبيعة المعطيات الإحصائية التي تملئ علينا اختيار الشكل البياني المناسب. - الأشكال البيانية هي تبسيط للمعطيات الإحصائية و ترجمة مرئية لها وفق سلم رسم ملائم. - تمكننا من ملاحظة التفاوت في القيم أو التطور الإيجابي أو السلبي للظاهرة الجغرافية محل الدراسة.	التحليل
1.5	<b>كيفية توظيفها :</b> من خلال استقراءنا للشكل البياني يمكننا تحديد التفاوت في القيم و تحديد المجموعات الأساسية للظاهرة الجغرافية أو ملاحظة التطور خلال محور زمني و تحديد المراحل الكبرى و من ثم إمكانية تعليل ذلك و البحث عن الأسباب الموضوعية المتحكممة في ذلك.	
0.5	الأشكال البيانية من أهم أدوات الجغرافيا التي لا يمكن الاستغناء عنها في الدراسات الجغرافية.	الاستخلاص