

الجمهورية الجزائرية الديمقراطية الشعبية

وزارة التربية الوطنية

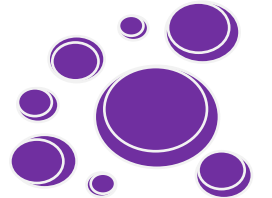
الديوان الوطني للامتحانات والمسابقات

مدبل بناء اختبار

مأهولة اللغة الفرنسية

في امتحان نهاية مرحلة التعليم الابتدائي

أكتوبر 2018

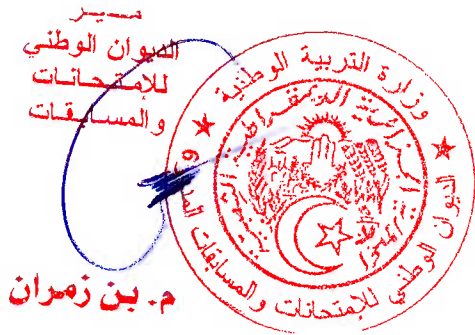


بسم الله الرحمن الرحيم

في إطار الإصلاحات التي تقوم بها وزارة التربية الوطنية، لاسيما ما تعلق بنظام التقويم، وتجسيدها لما تنصّ عليه المرجعيّات الرسميّة في ضرورة أن يكتسي التقويم المكانة المعتبرة في العملية التعليمية التعلمية باعتباره جزءا من عملية التعلم ومواكبا لها؛ ولأجل إعطاء معنى للممارسات التقويمية ضمانا للملاءمة والانسجام كانت الحاجة ملحة لتعيين دليل إنجاز وبناء الاختبارات في مختلف مواد امتحان نهاية مرحلة التعليم الابتدائي.

إن الهدف من هذا الدليل هو مصاحبة الفاعلين والممارسين لتكييف الممارسات التقويمية وفق ما تنصّ عليه السندات الرسمية، وتوفير رؤية مشتركة وممارسات متقاربة مع تقديم توضيحات منهجية تسعى لتطوير الممارسات المعمول بها، فهو وثيقة منهجية وأداة عمل يستعين بها أعضاء لجان إعداد المواضيع في إنجاز مواضيع امتحان نهاية مرحلة التعليم الابتدائي، لجعلها أكثر فعالية وانسجام، زيادة على أنه أداة تكوينية تساهم في تكوين الأساتذة على كيفية بناء الاختبارات وطريقة هيكلتها.

إن تعيين الدليل يقتضي من الأساتذة بناء الاختبارات الفصلية المنظمة لتلاميذ السنة الخامسة وفق المعايير والشروط المذكورة فيه.



**GUIDE POUR L'ÉPREUVE DE LANGUE FRANÇAISE
EXAMEN DE FIN DE CYCLE DE L'ENSEIGNEMENT PRIMAIRE**

INTRODUCTION

Le présent guide sert à la conception de l'épreuve de français de l'examen de fin de cycle primaire. Celle-ci doit évaluer le niveau de maîtrise de la langue française à l'écrit à travers la compétence terminale définie dans le programme réécrit (2016) de la 5^{ème} AP et qui est : « **comprendre et produire** des énoncés oraux (30 à 40 mots) **et écrits (20 à 30 mots)** en mettant en œuvre des actes de paroles qui tiennent compte des contraintes de la situation de communication. » : Rappelons pour cela le profil de sortie de l'élève de 5^oAP à l'écrit :

1- Ecrit compréhension :

- Maîtriser le système graphique pour une lecture compréhension.
- Repérer/relever des indices (illustration, code, mots connus, ponctuation, typographie, structures des paragraphes, silhouette des textes) pour formuler des hypothèses de sens.
- Identifier les paramètres de la situation de communication.
- Lire et chercher des informations pour inférer le sens.
- Identifier différents textes (qui racontent, qui expliquent ...).

2- Ecrit production :

- Produire des textes pour raconter, pour décrire, pour informer.
- Produire un énoncé structuré et organisé (présentation, structuration, lisibilité).
- Produire un écrit sur le modèle proposé pour l'examen.

NATURE DE L'ÉPREUVE :

L'épreuve est conçue pour une heure et demie de travail de la part du candidat.

Le coefficient attribué à l'épreuve de français : 01

L'épreuve se compose de deux parties : compréhension de l'écrit sur six (06) points et production écrite sur quatre (04) points.

I – COMPREHENSION DE L'ECRIT :

Cette partie a pour objectif d'évaluer la compréhension d'un texte écrit à travers des questions s'appuyant sur la **recherche d'indices textuels**.

1- Choix du texte support :

Selon la compétence terminale définie dans le programme réécrit (2016), le texte support de l'épreuve devrait être de **20 à 30 mots** et présente ce qui suit :

a- Sur le plan du contenu :

- Une unité de sens (texte intégral ou un extrait de texte authentique).
- Une unité et une stabilité thématiques.
- Une thématique attrayante qui correspond aux orientations du programme, relevant d'un champ référentiel connu de l'élève et loin des thématiques véhiculant des valeurs négatives (violence, intolérance, racisme).

b- Sur le plan de la forme :

- Un texte inédit, extrait d'un ouvrage littéraire, d'un article de presse, d'une revue de vulgarisation scientifique, des publications pour la jeunesse...
- Un modèle discursif connu des élèves.
- Une progression respectant les règles de cohérence textuelle (continuité, non-contradiction...).
- Une organisation typographique bien marquée (titre, retrait en début de paragraphe, police d'écriture...).
- Des références bibliographiques et des indications de coupure à indiquer fidèlement.
- Une prise en charge de la capacité d'abstraction du candidat.
- Le texte pourrait être accompagné d'une illustration pour en faciliter la compréhension.

N.B : La sélection des textes s'organisera autour de leur fonction :

- Les textes qui induisent un échange verbal : dialogues.
- Les textes qui racontent : petits récits, B.D, lettres...
- Les textes qui décrivent : fiches techniques (d'un animal, d'une plante), listes...
- Les textes qui disent comment faire : carte d'invitation, recettes de cuisine pour enfants, notices de fabrication simple, notices de montage d'un jouet, modes d'emploi, listes de conseils, d'instructions, règles de jeux...

c- Sur le plan linguistique :

- Un niveau de langue accessible et se prêtant à des manipulations étudiées.
- Un vocabulaire connu de l'élève par le contexte (80 % de mots connus et 20 % de mots nouveaux).
- Des constructions phrastiques puisées du programme.

2- Le questionnement :

Les questions doivent se référer au texte support pour en assurer la compréhension globale sur le plan sémantique et linguistique. Elles seront variées dans le but d'appréhender l'ensemble du texte et couvriront les notions étudiées à travers le programme. Elles doivent être de deux types :

- **Type 1 :** celles dont la réponse se trouve directement dans le texte. Elles facilitent l'ancrage dans le texte.
- **Type 2 :** celles dont la réponse nécessite une interprétation du texte pour inférer la réponse à partir d'une recherche d'indices.

Les notions linguistiques doivent porter sur la manipulation et non la description de la langue, elles sont envisagées afin d'être mobilisées et intégrées dans la production écrite.

Exemples de tâches :

- **Justifie la ponctuation :** Le point d'exclamation exprime-t-il la joie, la peur, la surprise, ou la colère ? Pourquoi le titre est-il donné sous forme de question ? Remplace les signes de ponctuation...
- **Reformuler :** Réécris cette phrase avec tes propres mots.

Important :

Les types d'items sont : QCM (plus de deux éléments) / Relevé d'indices / Classement de mots / Complétion d'un texte lacunaire/ Inférence / Question ouverte / Reformulation / ...; tout en respectant les niveaux taxonomiques ; à savoir :

- Connaissance (identifier, définir, reconnaître ...).
- Compréhension (dire avec ses propres mots, inférer, illustrer, représenter ...).
- Application (relier, choisir, organiser, classer ...).
- Analyse (classer, discriminer, catégoriser, déduire, comparer ...).

A titre indicatif, nous rappelons ci-après quelques ressources et savoirs disciplinaires du programme de la 5^eAP dans lesquels peuvent être puisés les questionnements d'ordre linguistique :

- Réalisation des accords dans la phrase.
- Repérage des mots de liaison (articulateurs temporels et logiques).
- Identification des temps verbaux dans un texte.
- Classement de mots en fonction d'un critère dans un répertoire (exemple ; l'ordre alphabétique).
- Repérage des substituts dans un texte.
- Repérage des désinences d'un verbe conjugué.
- Conjugaison des verbes à un temps donné, à une personne donnée.
- Emploi de substituts dans une phrase.
- Etc.

Remarque :

La rédaction des consignes et des questions doit s'appuyer sur les niveaux taxonomiques de Bloom.

II - PRODUCTION ECRITE :

La production demandée doit être en rapport avec le texte support. Elle correspond à un type d'écrit étudié durant le cycle.

L'énoncé du sujet, à l'instar de ceux de toutes les questions et de toutes les consignes, doit être univoque (précis et bien formulé) et comporte les composantes de la situation de communication (qui ? quoi ? quand ? comment ? pourquoi ?). Il doit comporter une tâche liée à une situation d'intégration motivante avec un contexte bien déterminé et une fonction précise ainsi que des consignes pertinentes en relation avec la tâche (verbes à l'impératif, nombre de phrases...).

Le concepteur pourrait recourir à la boîte à outils qui devrait être réfléchie de sorte à faire émerger les critères de réussite pour une rédaction respectueuse des modèles discursifs cependant, elle ne doit pas constituer une restriction et un obstacle au développement de l'imagination du candidat.

Les critères d'évaluation porteront sur :

- La pertinence des informations données.
- Le degré de cohérence.
- Le degré de maîtrise du code graphique.
- Les techniques de la mise en page (présentation typographique).
- La longueur du texte (4 à 6 phrases formant un ensemble cohérent).
- Les outils et les formes linguistiques à employer.
- Le niveau de langue.
- L'originalité de la production.

Exemple de grille d'évaluation de la production écrite :

Critères	Indicateurs	Points
Pertinence de la production	I1 – Respect du thème.	...Points
	I2 – Mise en œuvre des actes de parole adéquats : présenter, expliquer, conseiller.	...Points
	I3 – Respect de la tâche.	...Points
Cohérence sémantique	I1 – Présence de l'unité de sens.	...Points
	I2 – Progression de l'information.	...Points
	I3 -Utilisation des réalisations linguistiques en adéquation avec les actes de parole exigés.	...Points
Correction de la langue	I1 – Phrases syntaxiquement correctes.	...Points
	I2 – Respect des temps des verbes.	...Points
	I3 – Respect de la ponctuation.	...Points
Critère de perfectionnement	I1 – Présentation et lisibilité.	...Points
	I2 – Apport personnel (illustration, idée originale ...)	...Points

GRILLE D’EVALUATION DE L’EPREUVE DE FIN DE CYCLE PRIMAIRE

L’actualisation de la présente grille s’est faite au regard :

- des exigences du programme réécrit (2016).
- du guide d’élaboration de l’épreuve de fin de cycle primaire (ONEC 2018).

I. Conformité externe :

N°	CRITERES	Niveaux d’appréciation			
		1	2	3	4
01	La mise en page de l’épreuve est claire typographiquement (paragraphe, alinéas..).				
02	Le type de caractères utilisé permet une lecture facile.				
03	L’épreuve cible la compétence de compréhension et la compétence de production exigées par le programme.				
04	La durée de l’épreuve est suffisante.				
05	L’épreuve est accompagnée d’un corrigé type avec un barème de notation.				
Pourcentages (%)					

II. Conformité interne :

II.1. Le texte support :

N°	CRITERES	Niveaux d’appréciation			
		1	2	3	4
01	La longueur du texte proposé est conforme aux directives du programme et à celles du guide (20 à 30 mots).				
02	Le texte respecte les thématiques du programme (de la 3°AP à la 5°AP) et ne véhicule pas des valeurs négatives (violence, intolérance, racisme).				
03	Il correspond aux modèles discursifs du programme qui véhiculent des actes de parole (BD, recette, affiche, carte d’invitation mini dialogue..).				
04	Le texte forme un ensemble cohérent.				
	Le texte prend en charge le champ référentiel du candidat, le vocabulaire utilisé est familier à l’élève.				
05	Il est rédigé dans une langue et un style corrects et accessibles à un élève moyen.				
06	Le texte ou l’extrait est authentique et inédit, les références sont présentes.				
Pourcentages (%)					

II.2. Le questionnaire :

II.2.1.La compréhension :

N°	CRITERES	Niveaux d'appréciation			
		1	2	3	4
01	Il comporte un nombre suffisant de questions (05 à 06 questions).				
02	Les questions sont formulées dans un langage clair, simple et précis.				
03	Les questions sont indépendantes et univoques.				
04	Chaque question traite d'une difficulté à la fois.				
05	Les questions portent sur des éléments significatifs du texte.				
06	Les questions de syntaxe et de conjugaison permettent d'explicitier les rapports logiques dans le texte et concourent à la compréhension.				
07	Les questions proposent des activités de maniement de la langue.				
08	Les questions ciblent les différents niveaux taxonomiques.				
09	Les questions sont classées par ordre de difficulté croissant.				
10	Les questions préparent l'élève à la production écrite.				
Pourcentages (%)					

II.2.2.La production écrite :

N°	CRITERES	Niveaux d'appréciation			
		1	2	3	4
01	Le sujet a un lien avec la thématique du programme.				
02	Il correspond aux modèles discursifs du programme.				
03	Il constitue un prolongement au texte support.				
04	Le sujet est rédigé sous forme de situation d'intégration inédite.				
05	La consigne comporte toutes les composantes de la situation de communication.				
06	La consigne est précise et clairement formulée.				
07	La consigne précise le volume de la production.				
08	La boîte à outils proposée constitue une aide à la production écrite.				
Pourcentages (%)					

III. Le corrigé type de l'épreuve :

N°	CRITERES	Niveaux d'appréciation			
		1	2	3	4
01	Les réponses proposées dans le corrigé sont exactes.				
02	Toutes les réponses possibles sont données dans le corrigé.				
03	Répartition homogènes des notes partielles.				
04	La production écrite prend en charge les critères d'évaluation arrêtés.				
05	Le barème respecte l'échelle de notation de 0 à 10 points.				
Pourcentages (%)					

1=TRÈS INSATISFAISANT ; 2=INSATISFAISANT ; 3 = SATISFAISANT ; 4 = TRÈS SATISFAISANT

IV. Conclusion :

.....
.....
.....
.....
.....
.....
.....
.....
.....
.....

Les membres de la commission :

N°	Nom et prénom	Fonction	Emargement