

الجمهورية الجزائرية الديمقراطية الشعبية

الديوان الوطني للامتحانات والمسابقات

دورة: جوان 2009

وزارة التربية الوطنية

امتحان بكالوريا التعليم الثانوي

الشعبة : رياضيات + تقني رياضي

المدة: 04 ساعات ونصف

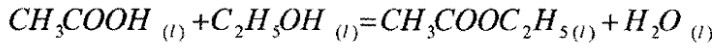
اختبار في مادة: العلوم الفيزيائية

على المترشح أن يختار أحد الموضوعين التاليين :

الموضوع الأول

التمرين الأول: (03 نقاط)

لغرض متابعة تطور التحول الكيميائي بين حمض الايثانويك CH_3COOH والايثانول C_2H_5-OH .
نأخذ 7 انابيب اختبار وعند اللحظة ($t=0$) نمزج في كل واحد منها (n_0 (mol) من الحمض و (n_0 (mol) من الكحول السابقين. يُمذَج التحول الحادث بالفاعل ذي المعادلة :



عائنا عند درجة حرارة ثابتة وفي لحظات زمنية متعاقبة محتوى الأنابيب الواحد تلو الآخر من أجل معرفة كمية مادة الحمض المتبقي (n) بواسطة محلول هيدروكسيد الصوديوم ($Na^+ + OH^-$).
سمحت هذه العملية بالحصول على جدول القياسات التالي :

t(h)	0	1	2	3	4	5	6	7
n(mol)	1,00	0,61	0,45	0,39	0,35	0,34	0,33	0,33
n'(mol)								

1- أنجز جدولاً لتقدم التفاعل واحسب التقدم الأعظمي x_{max} .

2- استنتج العلاقة التي تعطي كمية مادة الاستر المتشكل (n') بدلالة كمية مادة الحمض المتبقي (n).

3- أكمل الجدول أعلاه ، و باختيار سلم مناسب أرسم المنحنى الذي يمثل تغيرات كمية مادة الاستر المتشكل بدلالة الزمن $n' = f(t)$.

4- أحسب قيمة سرعة التفاعل عند اللحظة $t = 3h$. كيف تتطور سرعة التفاعل مع الزمن؟ علل.

5- احسب النسبة النهائية للتقدم (τ_f) وماذا تستنتج ؟

التمرين الثاني: (03 نقاط)

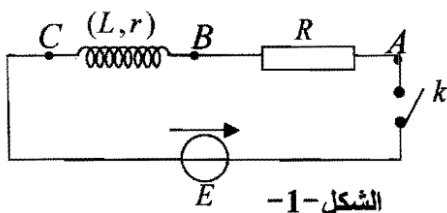
نربط على التسلسل العناصر الكهربائية التالية:

▪ مولد ذي توتر ثابت ($E = 12V$)

▪ وشيعة ذاتيتها ($L = 300mH$) ومقاومتها ($r = 10\Omega$).

▪ ناقل أومي مقاومته ($R = 110\Omega$).

▪ قاطعة (k). (الشكل -1)



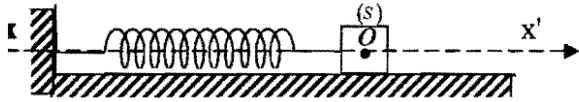
- 1- في اللحظة ($t=0s$) نغلق القاطعة (k):
 أوجد المعادلة التفاضلية التي تُعطي شدة التيار الكهربائي في الدارة .
 2- كيف يكون سلوك الوشيعية في النظام الدائم؟ وما هي عندئذ عبارة شدة التيار الكهربائي I_0 الذي يجتاز الدارة؟

3- باعتبار العلاقة $i = A \left(1 - e^{-\frac{t}{\tau}} \right)$ حلاً للمعادلة التفاضلية المطلوبة في السؤال -1-

- أ/ أوجد العبارة الحرفية لكل من A و τ .
 ب/ استنتج عبارة التوتر الكهربائي u_{BC} بين طرفي الوشيعية.
 4. أ/ أحسب قيمة التوتر الكهربائي u_{BC} في النظام الدائم .
 ب/ ارسم كيفياً شكل البيان $u_{BC} = f(t)$.

التمرين الثالث: (03 نقاط)

يتكون نواس مرن من جسم صلب نقطي (S) كتلته $m = 250g$ يمكنه الحركة على مستوٍ أفقي، ومن نابض حلقاته غير متلاصقة، كتلته مهملة، ثابت مرونته $k = 25N/m$. (الشكل المقابل)



عند التوازن يكون (S) عند النقطة 0 (مبدأ الفواصل للمحور xx').
 نزيح الجسم (S) عن وضع توازنه بمقدار $X_{max} = 2cm$ ، في اتجاه xx' ونتركه دون سرعة ابتدائية في اللحظة ($t = 0s$).
 1/ بفرض الاحتكاكات مهملة:

- أ/ مثل القوى المؤثرة على الجسم (S) في لحظة كيفية (t).
 ب/ بتطبيق القانون الثاني لنيوتن أوجد المعادلة التفاضلية للحركة.
 ج/ أحسب الدور الذاتي T_0 للجسم المهتز ثم أكتب المعادلة الزمنية للحركة $x = f(t)$.
 2/ في الحقيقة الاحتكاكات غير مهملة، حيث يخضع (S) أثناء حركته لقوة احتكاك فتصبح المعادلة

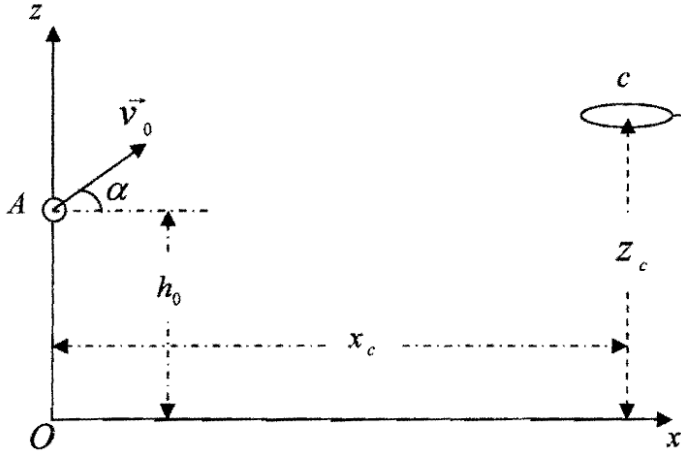
$$\frac{d^2x}{dt^2} + \alpha \frac{dx}{dt} + \lambda x = 0 \quad \text{الشكل :}$$

ناقش حسب قيم قوة الاحتكاك النظام الذي تكون عليه حركة (S)، ثم مثل عندئذ تغيرات الفاصلة x بدلالة الزمن الموافق لكل حالة.

التمرين الرابع: (04 نقاط)

قام لاعب في مقابلة لكرة السلة، بتسديد الكرة نحو السلة من نقطة A منطبقة على مركز الكرة الموجود على ارتفاع $h_0 = 2.10m$ من سطح الأرض بسرعة ابتدائية ($V_0 = 8m/s$) يصنع حاملها زاوية $\alpha = 37^\circ$ مع الأفق، ليمر مركز الكرة G بمركز السلة C الذي إحداثياته: ($x_c = 4.50m$ ، z_c) في المعلم الأرضي $(\overline{ox}, \overline{oz})$ الذي نعتبره غاليلياً.

- 1/ أدرس حركة مركز عتالة الكرة في المعلم $(\overline{ox}, \overline{oz})$ معتبراً مبدأ الأزمنة لحظة تسديد الكرة وإهمال تأثير الهواء.



- 2/ أحسب (z_c) .
 3/ يَعبُرُ مركز عطالة الكرة مركز السلة بسرعة (\vec{v}_c) ، التي يصنع حاملها مع الأفق زاوية (β) . استنتج قيمتي كل من (v_c) و (β) .
 تعطى $(g = 9.80 m \times s^{-2})$

التمرين الخامس: (04 نقاط)

إن نواة الراديوم $^{226}_{88}Ra$ مشعة وتصدر جسيماً α .

1/ ماذا تمثل الأرقام 226 و 88 بالنسبة للنواة $^{226}_{88}Ra$ ؟

2/ أكتب معادلة التفاعل المنمذج لتفكك النواة $^{226}_{88}Ra$ ، مستنتجاً النواة الابن A_ZX من بين الانوية التالية
 $^{89}_{Ac}$ ، $^{86}_{Rn}$ ، $^{82}_{Pb}$ ، $^{83}_{Bi}$

3/ علماً أن ثابت تفكك الراديوم المشع $\lambda = 1,36 \times 10^{-11} s^{-1}$ ، استنتج زمن نصف حياة الراديوم $^{226}_{88}Ra$.

4/ نعتبر عينة كتلتها $m_0 = 1mg$ من أنوية الراديوم $^{226}_{88}Ra$ عند اللحظة $t_0 = 0$ ولتكن m كتلة العينة عند اللحظة t :

أ/ عرف زمن نصف الحياة $t_{1/2}$. أوجد العلاقة بين عدد الانوية N وكتلة العينة في اللحظة t ثم اكمل الجدول التالي :

t	t_0	$t_{1/2}$	$2t_{1/2}$	$3t_{1/2}$	$4t_{1/2}$	$5t_{1/2}$
$m(mg)$						

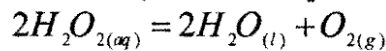
ب/ ما هي كتلة العينة المتفككة عند اللحظة $t = 5\tau$ (حيث τ ثابت الزمن) ؟ ماذا تستنتج ؟
 ج/ أرسم البيان : $m = f(t)$.

التمرين التجريبي : (03 نقاط)

يُحفظ الماء الأكسجيني (محلول لبروكسيد الهيدروجين $(H_2O_2(aq))$ في قارورات خاصة بسبب تفكك الذاتي البطيء . تحمل الورقة الملصقة على قارورته في المختبر الكتابة ماء أكسجيني (10V) ، وتعني أن (1L) من الماء الأكسجيني ينتج بعد تفككه 10L من غاز ثنائي الأكسجين في الشرط:

النظاميين حيث الحجم المولي $V_m = 22.4 L.mol^{-1}$

1- ينمذج التفكك الذاتي للماء الأكسجيني بالتفاعل ذي المعادلة الكيميائية التالية:



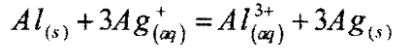
أ- بين أن التركيز المولي الحجمي للماء الأكسجيني هو : $C = 0,893 mol \times L^{-1}$

- ب- نضع في حوجة حجما V_1 من الماء الاكسجيني و نكمل الحجم بالماء المقطر إلى 100 mL .
- كيف تسمى هذه العملية ؟
 - استنتج الحجم V_1 علما أن المحلول الناتج تركيزه المولي $C_1 = 0,1 \text{ mol} \times L^{-1}$.
- 2- لغرض التأكد من الكتابة السابقة ($10V$) عايرنا 20 mL من المحلول الممدد بواسطة محلول برمنغنات البوتاسيوم ($K^+_{(aq)} + MnO^-_{4(aq)}$) المحمض ، تركيزه المولي $C_2 = 0,02 \text{ mol} \cdot L^{-1}$ فكان الحجم المضاف عند التكافؤ $V_E = 38 \text{ mL}$.
- أ- اكتب معادلة التفاعل أكسدة - إرجاع النمذج لتحول المعايرة علما أن الشنائيتين الداخلتين في التفاعل هما: $(O_{2(g)} / H_2O_{2(l)})$ و $(MnO^-_{4(aq)} / Mn^{2+}_{(aq)})$.
- ب- استنتج التركيز المولي الحجمي لمحلول الماء الاكسجيني الابتدائي . وهل تتوافق هذه النتيجة التجريبية مع ما كتب على ملصوقة القارورة؟

الموضوع الثاني

التمرين الأول (03 نقاط)

ينمذج التحول الكيميائي الذي يتحكم في تشغيل عمود بالتفاعل ذي المعادلة :



يُنْتِجُ العمود عند اشتغاله تياراً كهربائياً شدته ثابتة $I = 40mA$ خلال مدة زمنية $\Delta t = 300min$ ويحدث عندها تناقص في التركيز المولي لشوارد Ag^+ .

1/ حدد قطبي العمود ؟ برر إجابتك.

2/ مثل بالرسم هذا العمود مبينا عليه اتجاه التيار الكهربائي واتجاه حركة الإلكترونات.

3/ اكتب المعادلتين النصفيتين عند المسريين.

4/ احسب كمية الكهرباء التي ينتجها العمود خلال $300min$ من التشغيل.

5/ بالاستعانة بجدول تقدم التفاعل وبعد مدة زمنية $\Delta t = 300min$ من الاشتغال:

أ/ عين التقدم x .

ب/ أحسب النقصان (Δm_{Al}) في كتلة مسرى الألمنيوم.

يعطى : $M_{Al} = 27g.mol^{-1}$ ، $1F = 96500C$

التمرين الثاني : (03 نقاط)

ينتمي القمر الاصطناعي جيوف أ ($Giove - A$) إلى برنامج غاليليو الأوروبي لتحديد الموقع المكمل للبرنامج الأمريكي GPS . نعتبر القمر الاصطناعي جيوف أ ($Giove - A$) ذي الكتلة $m = 700kg$ نقطياً ونفترض أنه يخضع إلى قوة جذب الأرض فقط .

يدور القمر ($Giove - A$) بسرعة ثابتة في مدار دائري مركزه (O) على ارتفاع $h = 23,6 \times 10^3 km$ من سطح الأرض.

1/ في أي مرجع تتم دراسة حركة هذا القمر الاصطناعي ؟ وما هي الفرضية المتعلقة بهذا المرجع والتي تسمح بتطبيق القانون الثاني لنيوتن ؟

2/ أوجد عبارة تسارع القمر ($Giove - A$) و عين قيمته.

3/ أحسب سرعة القمر ($Giove - A$) على مداره.

4/ عرف الدور T ثم عين قيمته بالنسبة للقمر ($Giove - A$).

5/ أحسب الطاقة الإجمالية للجملة ($Giove - A$) ، (أرض).

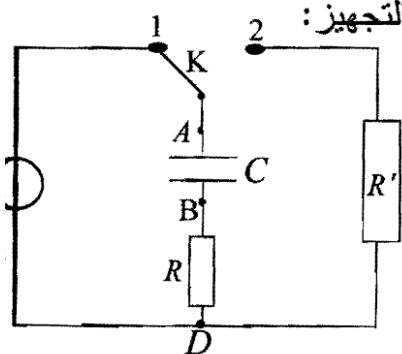
كتلة الأرض $M_T = 5,98 \times 10^{24} Kg$

المعطيات : ثابت الجذب العام $G = 6,67 \times 10^{-11} SI$

نصف قطر الأرض $R_T = 6,38 \times 10^3 km$

التمرين الثالث: (04 نقاط)

تحقق التركيب الكهربائي التجريبي المبين في الشكل المقابل باستعمال التجهيز:



- مكثفة سعتها (C) غير مشحونة .
- ناقلين اوميين مقاومتهما $(R = R' = 470\Omega)$.
- مولد ذي توتر ثابت (E) .
- بادلة (k) ، اسلاك توصيل .

1/ نضع البادلة عند الوضع (1) في اللحظة $(t = 0)$:

- أ/ بين على الشكل جهة التيار الكهربائي المار في الدارة ثم مثل بالأسهم التوترين u_R ، u_C .
 ب/ عبر عن u_R و u_C بدلالة شحنة المكثفة $q = q_A$ ثم أوجد المعادلة التفاضلية التي تحققها الشحنة q .

جـ / تقبل هذه المعادلة التفاضلية حلا من الشكل : $q(t) = A(1 - e^{-\alpha t})$.

عبر عن A و α بدلالة C ، R ، E .

د / اذا كانت قيمة التوتر الكهربائي عند نهاية الشحن بين طرفي المكثفة (5V) ، استنتج قيمة (E) .

هـ / عندما تشحن المكثفة كليا تخزن طاقة $(E_C = 5mJ)$. استنتج سعة المكثفة (C) .

2/ نجعل البادلة الان عند الوضع (2) :

أ / ماذا يحدث للمكثفة ؟

ب / قارن بين قيمتي ثابت الزمن الموافق للوضعين (1) ثم (2) للبادلة (k) .

التمرين الرابع: (03 نقاط)

إن نواة البولونيوم $^{210}_{84}Po$ مشعة فتنحول إلى نواة الرصاص $^{206}_{82}Pb$ وتصدر جسيما .

1- اكتب معادلة التفاعل المنمذج لتفكك نواة البولونيوم $^{210}_{84}Po$ ، حدد طبيعة الجسيم الصادر .

2- عين عدد الأنوية N_0 المحتواة في عينة من البولونيوم $^{210}_{84}Po$ كتلتها $m_0 = 10^{-5}g$.

3- سمح قياس النشاط الإشعاعي في لحظات مختلفة t بمعرفة عدد الأنوية المتبقية N في العينة

السابقة والمدونة في الجدول التالي :

t (jours)	0	40	80	120	160	200	240
$\frac{N}{N_0}$	1,00	0,82	0,67	0,55	0,45	0,37	0,30

أ / أرسم البيان الذي يعطي تغيرات $\left(-\ln \frac{N}{N_0}\right)$ بدلالة الزمن : $-\ln \frac{N}{N_0} = f(t)$

السلم $t: 1cm \rightarrow 40j$ ، $-\ln \frac{N}{N_0}: 1cm \rightarrow 0,2$

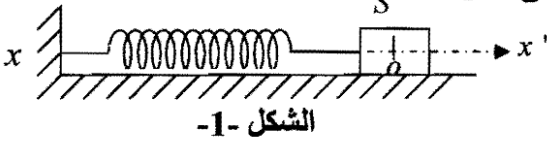
ب / استنتج من البيان ثابت التفكك λ ، و زمن نصف حياة البولونيوم $^{210}_{84}Po$.

جـ / ما هو الزمن اللازم لكي تصبح كتلة العينة تساوي $\frac{1}{100}$ من قيمتها الابتدائية (m_0) ؟

يعطى ثابت افوغاردو $N_A = 6.023 \times 10^{23} mol^{-1}$ ، $M(Po) = 210g / mol$

التمرين الخامس : (04 نقاط)

يتشكل نواس مرن أفقي من جسم نقطي (S) كتلته (m) ، مثبت إلى نابض مهمل الكتلة، حلقاته غير متلاصقة، ثابت مرونته ($K = 20N.m^{-1}$). يمكن لـ (S) الحركة دون احتكاك على مستو أفقي مزود بمحور xx' مبدأه (O) ينطبق على وضع توازن (S). الشكل -1- .



نزيح (S) عن وضع توازنه في الاتجاه الموجب بمقدار X ، ثم نتركه لحاله دون سرعة ابتدائية. سمحت دراسة تجريبية بتسجيل حركة (S)، والحصول على مخطط السرعة $v = f(t)$ الموضح بالشكل -2-

1/ تحت أي شرط يمكن اعتبار المرجع الأرضي غاليلياً بتقريب جيد ؟

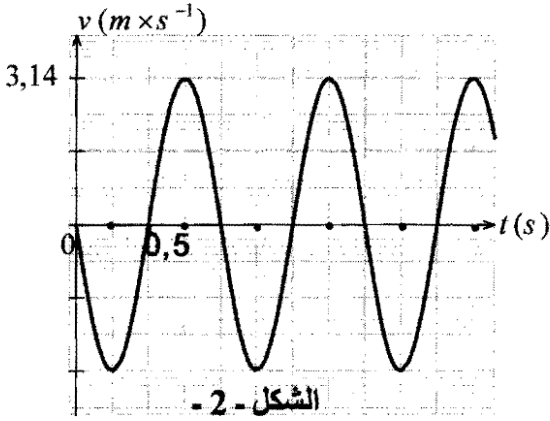
2/ بتطبيق القانون الثاني لنيوتن أوجد المعادلة التفاضلية للحركة.

3/ بالاعتماد على البيان عين :

الدور الذاتي T_0 للجملة المهتزة ، النبض الذاتي ω_0 ، سعة الاهتزاز X ، الكتلة m .

ثم اكتب المعادلة الزمنية لحركة (S): $x = f(t)$.

4/ أثبت أن طاقة الجملة محفوظة (ثابتة) . احسب قيمتها.

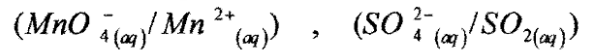


التمرين التجريبي : (03 نقاط)

إن احتراق وقود السيارات ينتج غاز SO_2 الملوث للجو من جهة والمسبب للأمطار الحامضية من جهة أخرى .

من أجل معرفة التركيز الكتلي لغاز SO_2 في الهواء ، نحل $20m^3$ من الهواء في $1L$ من الماء لنحصل على محلول S_0 (نعتبر أن كمية SO_2 تتحل كليا في الماء). نأخذ حجما $V = 50mL$ من (S_0) ثم نعايرها بواسطة محلول برمغنات البوتاسيوم ($K_{(aq)}^+ + MnO_{4(aq)}^-$) تركيزه المولي $C_1 = 2,0 \times 10^{-4} mol \times l^{-1}$.

1/ اكتب معادلة التفاعل المنذج للمعايرة علما أن الثنائيتين الداخلتين في التفاعل هما:



2/ كيف تكشف تجريبياً عن حدوث التكافؤ؟

3/ إذا كان حجم محلول برمغنات البوتاسيوم ($K_{aq}^+ + MnO_{4(aq)}^-$) المضاف عند التكافؤ $V_E = 9,5mL$ استنتج التركيز المولي (C) للمحلول المُعَايَر.

4/ عين التركيز الكتلي لغاز SO_2 المتواجد في الهواء المدروس.

5/ إذا كانت المنظمة العالمية للصحة تشترط أن لا يتعدى تركيز SO_2 في الهواء $250\mu g.m^{-3}$ ، هل الهواء المدروس ملوث؟ برر.

يعطى : $M(O) = 16g \times mol^{-1}$ ، $M(S) = 32g \times mol^{-1}$